

¡GRATIS!

SONOMA COUNTY 2026 ZERO WASTE GUIDE

REUTILIZACIÓN + REPARACIÓN

*Tenemos todo lo que
necesitamos*

Eco-Desk
565-DESK (3375)
LLAME AL 565-3375
ZEROWASTESONOMA.GOV



**ZERO
WASTE**
SONOMA

CERO BASURA

SOBRE NOSTROS

La Guía Zero Waste está financiada por Zero Waste Sonoma (ZWS, por sus siglas en inglés). La agencia es la autoridad de poderes conjuntos de las nueve ciudades incorporadas y el Condado de Sonoma. La misión de Zero Waste Sonoma es fomentar la acción personal en la reducción de residuos y el manejo de materiales mediante la implementación de soluciones prácticas para proteger nuestros recursos naturales.

Esta guía solo es para fines informativos. No debe considerarse como una guía completa con respecto a los productos, servicios o instituciones que se enumeran. De ninguna manera pretende ser exclusiva o excluyente, y no responde por las capacidades, la confiabilidad o el desempeño de ninguna persona, empresa o institución enumerada en estas páginas.

ÍNDICE

PILAS	25
LEYES COMERCIALES Y PROGRAMAS DE ASISTENCIA	7
COMPOSTAJE + SB 1383	12-13
CONSTRUCCIÓN Y DECONSTRUCCIÓN	24
SITIOS DE ELIMINACIÓN DE DESECHOS EN EL CONDADO	18-19
SERVICIOS DE RECOLECCION POR LA ACERA	8-9
RECICLAJE DE ENTREGA	20
ELECTRÓNICOS (E-WASTE)	27
EVENTOS DE RECICLAJE DE DESECHOS ELECTRÓNICOS	21
LÁMPARAS FLUORESCENTES	28
PREVENCIÓN DE PÉRDIDA DE ALIMENTOS	18-21
PREGUNTAS FRECUENTES	15
GLOSARIO	31
RESIDUOS DOMÉSTICOS PELIGROSOS	4-6
EVENTOS DE RECICLAJE DE COLCHONES	21
COLCHONES	28
MEDICAMENTOS	29
RECICLAJE DE ACEITE DE MOTOR Y FILTROS	22-23
PINTURA	26
POLÍTICAS	14
PROPANO (RECARGABLE)	12
REUTILIZAR • REPARAR	12-13
AGUJAS/OBJETOS PUNZOCORTANTES	29
COMPAÑÍAS RECOLECTORAS DE BASURA	8
ESTILO DE VIDA BASURA CERO	10-11

¿QUÉ ES CERO BASURA?

EL PROBLEMA

Los vertederos de basura (en sí mismos son un recurso limitado) son una fuente significativa del metano, un potente gas de efecto invernadero, el cual es creado cuando los materiales orgánicos como los residuos de comida se descomponen sin oxígeno. Los productos orgánicos, reciclables, de consumo y el empaquetado requieren de muchos recursos para fabricarse, para transportarse y para eliminarse. En su lugar, deben reutilizarse y reciclarse para mantener las economías y las comunidades saludables a largo plazo.

DEFINICIÓN DE CERO BASURA

El residuo cero es una filosofía que promueve la reutilización, el reciclaje, el compostaje y los programas de conservación, y enfatiza en la sostenibilidad teniendo en cuenta todo el ciclo de vida de los productos y sistemas.

Fuente: Zero Waste North Bay zerowastenorthbay.org

¿CÓMO SE VE UN PROGRAMA DE CERO BASURA?

Cero Basura no requiere perfección. Realice cambios graduales en los hábitos de estilo de vida y en las elecciones al consumir, y siga el camino hacia objetivos más grandes. La visión de Zero Waste Sonoma es una comunidad comprometida e informada con el objetivo compartido de prosperar en una región sostenible sin residuos. El programa Cero Basura apoya:

- Reducción de residuos
- El promover el mejor y más alto uso de los materiales
- Un consumo más sostenible
- La conservación y preservación de los recursos

VER PÁGINA ESTILO DE VIDA BASURA CERO 10

ZEROWASTESONOMA.GOV

El sitio web de Zero Waste Sonoma está destinado a servir como el mejor recurso de referencia para responder a cualquier pregunta sobre reciclaje o eliminación. Esta guía impresa se actualiza e imprime cada año como cortesía a la comunidad.





REUTILIZACIÓN + REPARACIÓN

LOS CUATRO TIPOS DE REUTILIZACIÓN

La mayoría de las personas han escuchado la frase “Reducir, reutilizar, reciclar”, pero durante los últimos 40 años, muchas campañas educativas se han enfocado sobre todo en el reciclaje. Veamos las otras acciones, por es qué son importantes, cómo participar y cómo puedes beneficiarte.

“Reducir” se refiere a disminuir nuestro consumo de cosas innecesarias. En un tiempo donde las compras en línea requieren un solo clic y el envío gratuito a menudo depende de compras más grandes, muchos consumidores compran en exceso sin considerar los procesos de producción, transporte y desecho, y menos aún los residuos generados por las devoluciones.

Reparar, Rellenar, Revender y Reutilizar con creatividad son los cuatro tipos de reutilización que puedes empezar a practicar hoy. Al hacerlo, puedes mantener en uso los artículos que tú y otros ya tienen, ahorrar dinero, aprender nuevas habilidades, apoyar negocios locales, ser creativo ¡y mucho más!

NO LO DESECHES, REPÁRALO

Un botón vuelto a coser. Un juguete arreglado. Un par de botas con suela nueva. Reparar lo que ya tenemos, o pedir ayuda a una persona experta o a un negocio local de reparaciones, puede mantener nuestros artículos favoritos en uso por muchos años más. En muchos lugares del condado de Sonoma se ofrecen clases básicas de costura y remiendos, y el Centro de Reutilización de Petaluma (conocido como el Reuse Hub) ofrece talleres de revisión y reparaciones sencillas.



RELLENAR (REFILL)

Cada vez que rellenas algo en lugar de tirarlo, estás diciendo “no” a un envase de un solo uso, y “sí” a verdaderos ahorros con solo cambiar un pequeño hábito. Los residentes del condado de Sonoma tienen la fortuna de contar con seis tiendas de relleno/cero residuos que ofrecen muchos productos locales y sin empaque. Compra a granel en tu supermercado usando un envase pre-pesado y etiquetado. Y recuerda llevar tu propio vaso o taza (BYO, por sus siglas en inglés) cuando pidas una bebida para llevar, o pedir que la sirvan en un vaso reutilizable si la vas a consumir ahí mismo.

REVENDE Y RESPIRA

Comprar nuevo no siempre es mejor, especialmente cuando la calidad de fabricación es cuestionable. Comprar de segunda mano puede ser una experiencia alegre cuando encuentras lo que necesitas a un buen precio. Además de las docenas de tiendas de segunda mano, de las cuales muchas son operadas por organizaciones sin fines de lucro que apoyan causas locales, existen numerosos mercados en línea donde puedes comprar, vender, intercambiar, donar o buscar de todo, desde ropa de bebé hasta materiales de construcción.

REUTILIZAR CON CREATIVIDAD

Reutilizar nos recuerda que la creatividad ahorra dinero y da nueva vida a cosas que de otro modo consideraríamos basura. Crea un recuerdo con un amigo o familiar haciendo un pequeño proyecto casero, como convertir camisetas en bolsas reutilizables o trapos, un colador en una maceta colgante para el exterior, o un par de persianas viejas en un gabinete colorido. ¡Las posibilidades son infinitas!



LA TIERRA EN LA QUE ESTAMOS

La oficina de ZWS está localizada en Santa Rosa, en el hogar ancestral del pueblo Pomo del Sur. Reconocemos el profundo sufrimiento causado por la limpieza étnica y la expulsión forzada de comunidades, y lamentamos el daño sistémico en curso a la cultura Pomo del Sur, así como a todas las culturas indígenas de lo que ahora se llama América del Norte. Honramos a los Pomo del Sur como los administradores ancestrales de esta tierra. Estamos agradecidos con Indios Federalizados de Graton Rancheria, la Ranchería Cloverdale de los Indios Pomo de California, y los Indios Pomo de Dry Creek Ranchería Band y todos aquellos en sus comunidades que trabajan para proteger el ecosistema del antiguo hogar y cuidar a los pueblos y la cultura Indígena.

RESIDUOS PELIGROSOS DEL HOGAR (HHW, POR SUS SIGLAS EN INGLÉS)

TRES OPCIONES DE SERVICIO DE RECOLECCIÓN PARA RESIDENTES

#1: EL EDIFICIO DE RECOLECCIÓN DE HHW



El Edificio de Recolección de HHW a donde usted puede llevar gratuitamente los residuos peligrosos domésticos generados en el condado de Sonoma está abierta semanalmente. Traiga con usted su identificación para demostrar que reside en el Condado.

NO SE REQUIERE HACER UNA CITA.

Si tiene preguntas llame al 795-2025 o al (877) 747-1870.

HORARIOS: Jueves, viernes y sábado 7:30A-2:30P

UBICACIÓN: Sitio Central de Eliminación (Edificio 5) 500 Mecham Rd, Petaluma

El Edificio de Recolección de Residuos Peligrosos del Hogar estará cerrado el 4 de julio • El Día de Acción de Gracias • Del 20 de diciembre del, 2026 al 4 de enero del 2027

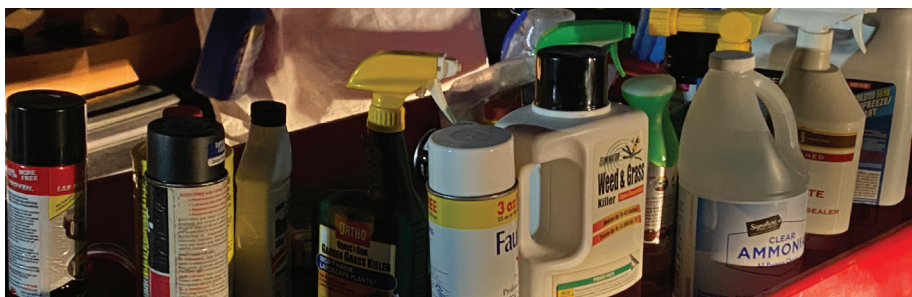
#2: EVENTOS COMUNITARIOS DE RECOLECCIÓN DE RESIDUOS PELIGROSOS

Cada semana hay un evento de recolección de residuos peligrosos en algún lugar del Condado de Sonoma. Traiga con usted su identificación para demostrar que vive en el Condado. Hay un máximo de 80 citas por cada evento.

SE REQUIERE HACER UNA CITA: Llame al 795-2025 opción 3 o llame gratis al (877) 747-1870 o email toxicsdisposal@cleanharbors.com

HORARIOS: martes 4P-8P

UBICACIÓN: La ubicación de los Eventos de Recolección de HHW se le proveerá cuando programe su cita. Llame o envíe un correo electrónico por lo menos 12 horas antes del evento de recolección.



LOS EVENTOS ESTÁN SUJETOS A CAMBIOS

ENERO 2026

6 SANTA ROSA, E
13 SEBASTOPOL
20 HEALDSBURG
27 LARKFIELD

ABRIL 2026

7 PETALUMA
14 SANTA ROSA, E
21 FORESTVILLE
28 HEALDSBURG

JULIO 2026

7 SANTA ROSA, E
14 KENWOOD
21 HEALDSBURG
28 MONTE RIO

OCTUBRE 2026

6 KENWOOD
13 SANTA ROSA, E
20 GUERNEVILLE
27 HEALDSBURG

FEBRERO 2026

3 COTATI
10 KENWOOD
17 RINCON VALLEY
24 CLOVERDALE

MAYO 2026

5 LARKFIELD
12 SEBASTOPOL
19 CLOVERDALE
26 SANTA ROSA, W

AGOSTO 2026

4 SANTA ROSA, W
11 PETALUMA
18 CLOVERDALE
22 SEA RANCH*
25 LARKFIELD

NOVIEMBRE 2026

3 PETALUMA
10 SANTA ROSA, W
17 CLOVERDALE
24 NO EVENT

MARZO 2026

3 SANTA ROSA, W
10 GUERNEVILLE
17 SONOMA
24 WINDSOR
31 OAKMONT

JUNIO 2026

2 SONOMA
9 ROHNERT PARK
16 OAKMONT
23 WINDSOR
30 BODEGA BAY

SEPTIEMBRE 2026

1 SONOMA
8 OAKMONT
15 SEBASTOPOL
22 WINDSOR
29 ROHNERT PARK

DICIEMBRE 2026

1 SONOMA
8 WINDSOR
15 OAKMONT
22 NO EVENT
29 NO EVENT

TRANSPORTACIÓN Y EMBALAJE: Las leyes estatales de transportación limitan cada vehículo para transportar un máximo de 15 galones de líquido (con un máximo de 5 galones por contenedor) o 125 libras de materia sólida. • Los desechos líquidos son medidos por el tamaño del embace y

no por el contenido. • Nunca mezcle sustancias químicas. • Cierre bien los contenedores y colóquelos dentro de la cajuela y asegúrelos bien para prevenir derrames. • Las agujas/objetos punzocortantes deben estar dentro de un contenedor que haya sido aprobado, y que este sellado y etiquetado/marcado. **VER LA PÁG 29, AGUJAS/OBJETOS PUNZOCORTANTES**

NO SE ACEPTAN: Explosivos o las municiones • Materiales radioactivos • Desechos Biológicos (excepto agujas/objetos punzocortantes) • Sustancias Controladas • Cilindros de gas comprimido (cilindros de propano de menos de 20 libras) • Aparatos Electrónicos **VER LA PÁG 27, APARATOS ELECTRÓNICOS (E-WASTE)**

3: SERVICIO DE RECOLECCIÓN DE DESECHOS PELIGROSOS HHW ROVER



Cada miércoles, el HHW Rover sirve a una región diferente del condado de Sonoma. Los servicios de recolección a domicilio se brindan por orden de llegada. Haga su cita con varias semanas de anticipación.

COSTOS: El servicio cuesta \$50 (máximo de 440 libras o 54 galones). Hay servicio de recolección gratuita disponible para ancianos y discapacitados que no pueden salir de casa.

SE REQUIERE HACER UNA CITA: Llame al 795-2025 opción 4 o llame gratis al (877) 747-1870 o email toxicsdisposal@cleanharbors.com

Cuando llame o envíe un correo electrónico, describa los tipos y cantidades de los desechos peligrosos domésticos que desea que pasen a recoger a su domicilio. Deberá presentar una solicitud de recolección por escrito por correo electrónico, fax o correo regular.

HORARIO: Los miércoles, las citas disponibles son limitadas.



HAY PRODUCTOS GRATUITOS DISPONIBLES EN EL CASILLERO DE REUTILIZACIÓN PARA RESIDENTES Y EMPRESAS

Visite el sitio de almacenamiento en el área inferior de reutilización, el cual está cercano al Edificio de Recolección de Residuos Peligrosos del Hogar. Disponibles por orden de llegada.

VEA LA SECCIÓN DEL EDIFICIO DE RECOLECCIÓN HHW EN LA PÁG. 4

VEA LA SECCIÓN PINTURA EN PÁG 26



EJEMPLOS COMUNES DE RESIDUOS HHW

Los desechos peligrosos del hogar son cualquier producto no deseado y que comúnmente están etiquetados como tóxico, veneno, combustible, corrosivo, inflamable o irritante, etc.

EN EL PATIO: Fertilizantes • Fungicidas • Insecticidas • Pesticidas • Productos químicos para la piscina • Cilindros/tanques de gas Propano, menores de 5 galones • Rodenticidas • Herbicidas

EN EL HOGAR: Aerosoles • Asbestos • Pilas/baterías • Limpiadores • Cosméticos • Extinguidores • Lámparas fluorescentes • Luces de LED • Medicinas★ • Removedores y esmaltes para las uñas • Agujas/objetos punzocortantes • Artículos de aseo persona • Cigarros Electrónicos★

EN EL GARAJE: Anticongelante • Baterías de Auto • Líquido de transmisión automática • Líquido para los frenos • Limpiadores de motor • Luces de bengala para emergencias en la carretera • Combustibles tales como butano, diésel, gasolina, kerosene y aceite para lámparas • Aceite de motor y filtros • Líquido para la dirección del auto

EN EL TALLER: Líquidos y sólidos inflamables • Pegamentos • Pintura • Disolventes de pintura • Líquidos para revelado de fotografía • Solventes • Barniz para Madera

★ RESIDENTES SOLAMENTE

PROGRAMA DE RECOLECCIÓN DE RESIDUOS PELIGROSOS (HHW) PARA EMPRESAS/NEGOCIOS



¿CUÁL ES EL PROCESO?

1. Descargue el formulario Business Hazardous Waste Disposal visitando zerowastesonoma.gov
2. Obtenga un número de identificación de residuos de la EPA (si es necesario).
3. Envíe los documentos por fax o por correo electrónico para recibir una cita e información sobre los costos.

¿CUMPLIRÁ ESTE PROGRAMA CON LOS REQUISITOS DE ELIMINACIÓN DE LAS AGENCIAS REGULADORAS?

Usted recibirá un recibo de eliminación para mantener en sus archivos, el cual satisface los requisitos reglamentarios de eliminación. Todos los recibos y todos los registros deben conservarse por un mínimo de tres años.

¿SIGNIFICA QUE AL UTILIZAR ESTE PROGRAMA MI NEGOCIO SERÁ INSPECCIONADO POR DESECHOS PELIGROSOS?

Zero Waste Sonoma no es una agencia reguladora.

¿CUÁLES SON LAS AGENCIAS REGULADORAS DE MI NEGOCIO?

Contacte a la Agencia Unificada Certificada de Programas (CUPA, por sus siglas en inglés) dentro de su área:

Healdsburg (707) 431-3360

Petaluma (707) 778-4389

Santa Rosa (707) 543-3500

All other areas (707) 565-1152



DOS OPCIONES DE SERVICIO PARA NEGOCIOS/EMPRESAS

Los servicios están disponibles para los negocios/ empresas que califican como Pequeños Generadores Condicionalmente Exentos de acuerdo con las regulaciones del (Título 22 §66260.10 del CCR), los cuales son aquellos negocios que generan 100 kilogramos (27 galones de líquido o 220 libras de materia sólida) o menos de desecho peligroso por mes.

#1: PROGRAMA DE RECOLECCIÓN DE RESIDUOS PELIGROSOS EN EL EDIFICIO HHW

Ubicado en el sitio central de eliminación, el Edificio de Recolección de Residuos Peligros (HHW por sus siglas en inglés) está abierto para la entrega de residuos peligrosos de empresas calificadas del condado de Sonoma.

SE REQUIERE HACER UNA CITA: Llame al 795-2025 opción 2 o al número gratuito (877) 7471870 o envíe un correo electrónico a toxicsdisposal@cleanharbors.com

FORMULARIOS Y COSTOS: TRÁMITES NECESARIOS. Descargue los formularios en zerowastesonoma.gov Hay un costo de \$25 más el costo de eliminación basado en el tipo y cantidad de desechos.

HORARIO: martes y miércoles 8:30A- 1:30P

UBICACIÓN: Sitio Central de Eliminación (Edificio 5) 500 Mecham Rd, Petaluma

El Edificio de Recolección de Residuos Peligrosos del Hogar estará cerrado el 4 de julio • El Día de Acción de Gracias • Del diciembre 20 del 2026 - de enero 4 del 2027

#2: EVENTOS COMUNITARIOS DE RECOLECCIÓN DE RESIDUOS PELIGROSOS DE NEGOCIOS

Cada semana hay una recolección de desechos peligrosos en algún lugar de Condado de Sonoma. El espacio puede ser limitado para citas de negocios/ empresas y es basado en la disponibilidad.

SE REQUIERE HACER UNA CITA. Llame al 795-2025 opción 2 o al número gratuito (877) 747-1870 o envíe un correo electrónico a toxicsdisposal@cleanharbors.com

DOCUMENTACIÓN REQUERIDA. Descargue los formularios en zerowastesonoma.gov, hay una tarifa de procesamiento de \$25 dólares más las tarifas de eliminación según el tipo y la cantidad de desechos.

HORARIO: martes 4P-8P



LEYES COMERCIALES Y PROGRAMAS DE ASISTENCIA

PROHIBICIÓN DE UTENSILIOS DESECHABLES PARA SERVICIO DE ALIMENTOS Y ESPUMA DE POLIESTIRENO ORDENANZA MODELO DE ZERO WASTE SONOMA

LA ORDENANZA APLICA A LOS PROVEEDORES DE ALIMENTOS/BEBIDAS, TIENDAS, PROMOTORES DE EVENTOS ESPECIALES, ENTIDADES DE GOBIERNO, CONTRATISTAS Y ARRENDATARIOS.

Las Jurisdicciones del condado de Sonoma han adoptado ordenanzas locales para prohibir la venta de ciertos productos de hechos con espuma de poliestireno y limitar el uso de utensilios para el servicio de comida desechables, no reciclables o no compostables. Por favor vea y confirme los requisitos específicos dentro de su jurisdicción.

INFORMACIÓN SOBRE LA ORDENANZA MODELO

- Prohíbe los artículos hechos con espuma de poliestireno utilizados para el servicio de alimentos y bebidas.
- Prohíbe los artículos hechos con espuma de poliestireno utilizados para el servicio de alimentos y productos de espuma de poliestireno especificados, los cuales son vendidos en tiendas minoristas.
- Requiere que los proveedores de alimentos/bebidas y los eventos especiales utilicen productos compostables o reciclables para el servicio de alimentos.
- Requiere que los proveedores de alimentos/bebidas proporcionen popotes, tapas, utensilios y paquetes de condimentos, solamente cuando el cliente los pida.
- Fomenta el uso de artículos reutilizables.
- Para obtener más información y para reportar a los negocios que no estén en cumplimiento de la ordenanza visite zerowastesonoma.gov/foodware

LA ESPUMA DE POLIESTIRENO ESTÁ PROHIBIDA



SB 270 PROHIBICIÓN ESTATAL DE BOLSAS DE UN SOLO USO PARA LLEVAR SUS COMPRAS.

SE APLICA A TODAS LAS TIENDAS DE COMESTIBLES Y ESTABLECIMIENTOS MINORISTAS.



- A partir del 1/1/26, las tiendas solo podrán distribuir bolsas de papel reciclado a los clientes en el punto de venta.
- Prohíbe todas las bolsas de plástico para llevar sus compras.
- Las bolsas para productos frescos tampoco pueden ser de plástico, así que los clientes pueden escoger bolsas de papel o de bioplástico (pero recuerda que el bioplástico va en la basura, en los botes de color negro/gris y al vertedero en el condado de Sonoma).

PROGRAMAS DE ASISTENCIA A NEGOCIOS/EMPRESAS

ZONA DE DESARROLLO DE MERCADO DE RECICLAJE (RMDZ, POR SUS SIGLAS EN INGLÉS) NorthBayRMDZ.org

El Condado de Sonoma es parte de la zona del programa RMDZ del Departamento de Reciclaje y Recuperación de Recursos de California (conocido como CalRecycle). El programa busca combinar el reciclaje con el desarrollo económico para alimentar nuevos negocios, expandir empresas existentes, crear empleos y desviar los residuos de los vertederos/basureros. Los recursos disponibles incluyen préstamos atractivos, asistencia técnica y comercialización gratuita de productos para empresas que utilizan materiales del flujo de residuos en la fabricación de sus productos.

CERTIFICACIÓN DE NEGOCIOS VERDES/ECOLÓGICOS DEL CONDADO DE SONOMA SonomaCounty.ca.gov/Green-Business

(707) 565-6470

El Programa de Negocios Verdes/Ecológicos de Sonoma da un reconocimiento a las empresas, organizaciones sin fines de lucro y oficinas municipales en el condado de Sonoma que cumplen con altos estándares ambientales. El Programa de Negocios Verdes/Ecológicos es una certificación voluntaria y sin costo, la cual analiza medidas específicas relacionadas con la energía, el agua, los residuos, la prevención de la contaminación y las mejores prácticas.



SERVICIOS DE RECOLECCIÓN POR LA ACERA PARA RESIDENTES

La recolección de artículos voluminosos significa que ciertos artículos como colchones, aparatos electrodomésticos, muebles, exceso de desechos del jardín/material orgánico ★ (embolsados o agrupados) y dispositivos electrónicos que no caben en el bote de basura, o los desechos del jardín que necesitan un manejo especial serán recogidos con cita previa. Este servicio está disponible para clientes de las compañías recolectoras de basura por un cargo o sin costo.

★ No está disponible en Petaluma

RECOLOGY SONOMA MARIN (800) 243-0291

Recology.com/SonomaMarin

CLOVERDALE
RECOLECCIÓN GRATUITA DE ARTÍCULOS VOLUMINOSOS

COTATI
RECOLECCIÓN GRATUITA DE ARTÍCULOS VOLUMINOSOS

HEALDSBURG
RECOLECCIÓN GRATUITA DE ARTÍCULOS VOLUMINOSOS

PETALUMA
RECOLECCIÓN GRATUITA DE ARTÍCULOS VOLUMINOSOS

ROHNERT PARK
RECOLECCIÓN GRATUITA DE ARTÍCULOS VOLUMINOSOS

SANTA ROSA
RECOLECCIÓN GRATUITA DE ARTÍCULOS VOLUMINOSOS

UNINCORPORATED AREA
RECOLECCIÓN GRATUITA DE ARTÍCULOS VOLUMINOSOS

SONOMA COUNTY RESOURCE RECOVERY (707) 795-7470

SonomaCORR.com

WINDSOR
RECOLECCIÓN GRATUITA DE ARTÍCULOS VOLUMINOSOS

SEBASTOPOL
RECOLECCIÓN GRATUITA DE ARTÍCULOS VOLUMINOSOS

SONOMA GARBAGE COLLECTORS (707) 996-7555

SonomaGarbage.com

**SONOMA, CHANTARELLE, CREEKSIDE, AND
TEMELEC**
RECOLECCIÓN DE ARTÍCULOS VOLUMINOSOS POR UNA CUOTA

COMPOSTAJE

TODOS LOS DESECHOS DE COMIDA SON ACEPTADOS EN LAS ÁREAS A LAS QUE LES DA SERVICIO RECOLOGY SONOMA MARIN, SONOMA GARBAGE COLLECTORS, Y SONOMA COUNTY RESOURCE RECOVERY



PAPEL TRITURADO

SOLAMENTE PARA LOS CLIENTES DE RECOLOGY SONOMA MARIN



PUEDE COLOCAR UNA BOLSA DE PAPEL LLENA CON PAPEL TRITURADO DENTRO DE SU CONTENEDOR DE DESECHOS DEL JARDÍN POR SEMANA.

NO SE ACEPTAN Desechos de animales/mascotas
• Bambú ★ • Cenizas del asador • Cactus ★
• Aceite de cocina y residuos líquidos • Tierra, roscas o rollos de césped • Vidrio • Estiércol
• Hojas de palma ★ • Zacate cola de zorro ★
• Plásticos etiquetados como biodegradables o compostables ★ • Hierba de hiedra • Restos de árboles enfermos con muerte repentina de roble • Troncos de árbol
★ACEPTABLE SOLO EN LA CIUDAD DE SONOMA

ACEITE DE MOTOR



SERVICIO DE RECOLECCIÓN POR LA ACERA DISPONIBLE PARA TODOS LOS CLIENTES DE LA COMPAÑÍA DE RECOLECCIÓN DE BASURA RESIDENTIAL

HAGA EL CAMBIO DE ACEITE Y DRENE SU FILTRO DURANTE 48 HORAS.

TRANSIERA EL ACEITE A UN CONTENEDOR DE RECICLAJE DE ACEITE O A UN ENVASE DE PLÁSTICO LIMPIO Y SECO CON UNA TAPA DE ROSCA.

PONGA EL FILTRO DE ACEITE EN UNA BOLSA PLÁSTICA DE CIERRE HERMÉTICO.

COLOQUE AMBOS AL LADO DE SU BOTE AZUL PARA QUE LO RECOJAN.

NO SE ACEPTAN Anticongelante • Líquido de frenos • Limpiadores de motor • Combustibles • Líquidos hidráulicos • Agua

NO CONTAMINE EL ACEITE DE MOTOR

LLAME A LA COMPAÑÍA RECOLECTORA DE SU ÁREA ANTES DE DEJAR EL ACEITE Y EL FILTRO EN LA ACERA



RECYCLE

PAPEL Y CARTÓN



BOTELLAS Y FRASCOS DE VIDRIO



METAL



RECIPIENTES DE PLÁSTICO



PAPEL TRITURADO

SOLAMENTE PARA LOS CLIENTES DE SONOMA GARBAGE COLLECTORS



PARA LOS CLIENTES DE SONOMA GARBAGE COLLECTORS, COLOQUE EL PAPEL TRITURADO EN UNA BOLSA DE PLÁSTICO TRANSPARENTE DENTRO DEL CONTENEDOR DE RECICLAJE.

BATERÍAS DESECHABLES DE USO DOMÉSTICO

AAA • AA • C • D • 9-volt



VER PILAS, EL HOGAR EN LA PÁG 23



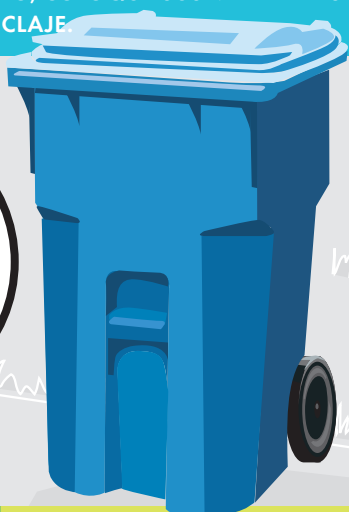
PARA EVITAR CORTOCIRCUITOS:

PONGA CINTA ADHESIVA EN LOS POLOS DE TODAS LAS BATERÍAS/PILAS RECARGABLES Y PILAS ALCALINAS DE 9 VOLTIOS O MÁS. CUBRA LOS POLOS DE LAS PILAS/BATERÍAS CON CINTA ADHESIVA TRANSPARENTE REFORZADA.

COLOQUE LAS PILAS EN UNA BOLSA Y SÉLELA FIRMAMENTE. PONGA LA BOLSA ENCIMA DEL BOTE AZUL DA RECICLAJE PARA QUE SEAN RECOLECTADAS.

NO SE ACEPTAN Vajillas de cerámica • Ropa, lino, y trapos • Percheros/ganchos • Corchos (naturales and plásticos) • Aparatos electrónicos • Restos de comida • Vidrio de espejos y ventanas • Cristalería • Bombillas/focos • Bolsas de plástico, envolturas, y plástico estirable • Artículos plásticos mezclados con metal, tela o goma • Plásticos etiquetados como biodegradables o compostables • Papel sucio • Styrofoam™/unicele • Cartón encerado o papel • Madera • Podaduras del jardín

NO PONGA LOS ARTÍCULOS RECICLABLES EN BOLSAS. A MENOS DE QUE SE LE INDIQUE LO CONTRARIO, COLOQUE SUS MATERIALES RECICLABLES SUELTOS EN SU CONTENEDOR DE RECICLAJE.



¡Vea la página de recursos de nuestro sitio web para ver las etiquetas que usted puede imprimir en casa!



¿QUE TAN LIMPIOS NECESITAN ESTAR LOS ARTÍCULOS PARA SER RECICLADOS?

Las normas de reciclaje son cada vez más estrictas. El mercado requiere materiales de alta calidad. Las botellas y recipientes deben estar vacíos de alimentos y líquidos. El papel debe estar limpio y seco. Siga los pasos que se indican a continuación:

VACÍE LOS LÍQUIDOS

REMUEVA LOS RESTOS DE COMIDA DE LOS ARTÍCULOS RECICLABLES

LIMPIE LOS RESIDUOS DE ACEITE DE LOS ARTÍCULOS RECICLABLES

PONGA EL PAPEL MANCHADO, MOJADO, CON GRASA O EMPALAGOSO EN SU CONTENEDOR DE RECOLECCIÓN DE COMPOSTAJE

TIP: MANTENGA LAS TAPAS EN LOS RECIPIENTES



Es preferible dejar las tapas atornilladas en los recipientes de plástico, de vidrio y recipientes metálicos vacíos. Si quita las tapas del recipiente, estas son demasiado pequeñas para ser reciclarlas.

WINDSOR SOLAMENTE



En Windsor sus materiales reciclables deben ser separados donde el metal, el vidrio y el plástico van en el lado azul y el cartón y papel van en el lado amarillo.

ESTILO DE VIDA BASURA CERO

ELIJA CILINDROS DE PROPANO RECARGABLES



California ha prohibido la venta de los cilindros de propano desechables. A partir del 1 de enero de 2028, todos los cilindros de propano vendidos en California deben ser recargables o reutilizables. Ahorra dinero y protege el ambiente dejando atrás los cilindros de un solo uso.

GUALALA

GUALALA SUPERMARKET

39225 CA-1
(707) 884-1205
*VENDE SOLO CILINDROS LLENOS

PETALUMA

DE CARLI'S PROPANE

423 WILSON ST
(707) 762-4511
*SOLO RECARGAS

ROHNERT PARK

WALMART

4625 REDWOOD DR
(707) 586-3717
*VENDE SOLO CILINDROS LLENOS

SANTA ROSA

REI COOP

2715 SANTA ROSA AVE
(707) 540-9025
*SOLO MARCA LITTLE KAMPER

SPORTS BASEMENT

1970 SANTA ROSA AVE
(707) 921-3147
*SOLO DE LA MARCA FLAME KING

WINDSOR

WALMART

6650 HEMBREE LN
(707) 836-7200
*VENDE SOLO CILINDROS LLENOS

Desecha los cilindros vacíos de propano de un solo uso de 5 lbs o menos en la Instalación de Recolección de Residuos Peligrosos del Hogar (HHW, por sus siglas en inglés).



INTERCAMBIOS DE ROPA, DISTRIBUCIÓN POR TURNOS Y REMIENDOS

¿Quieres renovar tu closet? ¡Considera organizar o asistir a un intercambio de ropa en lugar de comprar por la Internet! Reúne a personas de tu comunidad para reunirse y compartir las piezas de ropa que no utilizas de tu closet. A muchas personas les resulta más fácil desprenderse de artículos que ya no se adaptan a su uso cuando saben que serán usados y apreciados por otra persona.

¡Distribución por turnos (Round Robin) es otra opción para intercambiar ropa! Esta distribución está basada en las tallas de la ropa y son organizados a través de grupos de vecinos que permiten compartir recursos con una barrera de entrada más baja. Una persona pasa a recoger la carga de ropa a una casa y luego se la lleva a su casa para probársela, se queda con lo que le funciona. Luego agrega la ropa que estaría lista para compartir. Simplemente coordina con la siguiente persona en la lista y pásala a esa persona.

El remendar prendas con rasgaduras o agujeros es una manera maravillosa de mantener tu ropa funcional. ¿Quieres aprender a remendar? Esté atento a los eventos organizados por las siguientes organizaciones.

REUSE ALLIANCE

reusealliance.org
2200 PETALUMA BLVD N #220
PETALUMA
(707) 774-6039

SONOMA COUNTY LIBRARY

sonomalibrary.org
VARIOUS LOCATIONS
(707) 632-4591

HONEYFOLK CLOTHING

honeyfolkclothing.com

SEBASTOPOL GRANGE

sebastopolgrange.org
6000 SEBASTOPOL AVE,
SEBASTOPOL
(707) 331-4400

FIBER CIRCLE STUDIO

fibercirclestudio.com
113 KENTUCKY ST,
PETALUMA
(707) 774-6101

SLOUGH CITY MONTHLY MEND

sloughcity.com
(707) 870-9945
409 PETALUMA BLVD S,
SUITE C PETALUMA
Talleres mensuales de
reparación

FIBER SNOB

fibersnob.com
641 FOURTH ST,
SANTA ROSA
Clases Semanales

AMERICAN SEWING GUILD SANTA ROSA

asgsantarosa.org

COMMUNITY MARKET

cmnaturalfoods.com
6762 SEBASTOPOL AVE,
PETALUMA
(707) 407-4020
Talleres de manualidades y tejidos
e intercambios periódicos de ropa
toman lugar semanalmente

SONOMA COMMUNITY CENTER

sonomacommunitycenter.org
276 EAST NAPA STREET,
SONOMA
(707) 938-4626
Estudio de artes textiles abierto al
público semanalmente

EL PROBLEMA DE LOS RESIDUOS TEXTILES

Los textiles son el componente de más rápido crecimiento en los vertederos de basura de California, ya que comprenden el 3% del total de residuos de los vertederos y el quinto material más común en general. En 2021, se desecharon alrededor de 1.2 millones de toneladas de textiles, lo que costó a los contribuyentes de California más de \$70 millones de dólares. La industria textil se considera uno de los principales contaminadores industriales, porque además del metano creado por la descomposición de los textiles en los vertederos, la industria crea alrededor del 10% de las emisiones globales de carbono. Además, la cultura de la "moda rápida", o la creación de la ropa de baja calidad diseñada para usarse unas cuantas veces y luego desecharse, daña el medio ambiente que rodea las instalaciones de producción, explota a los trabajadores y daña a los animales.

Algunas marcas de ropa han comenzado a responder a esta crisis comprometiéndose a un mayor uso de fibras recicladas o a programas de reparación y reventa de prendas. ¡Apoye a estos programas y a las empresas que están considerando su impacto!

Source: CalRecycle www.calrecycle.ca.gov



EVENTOS DE REPARACIÓN

Eventos de Reparación son una estrategia efectiva para reducir los residuos enviados al vertedero de basura. Los miembros de la comunidad pueden traer objetos dañados para recibir asistencia en arreglarlos. Algunos beneficios incluyen: ahorrar dinero, aumentar la conciencia sobre la reutilización como acción prioritaria más allá del reciclaje, mejorar la autosuficiencia e invitar a la alegría y gratitud entre los participantes. Este año y en el futuro ofreceremos al menos un evento en cada jurisdicción.

24 DE ENERO
HEALDSBURG

29 DE MARZO
COTATI

14 DE JUNIO
SEBASTOPOL

7 DE FEBRERO
PETALUMA

19 DE ABRIL
WINDSOR

8 DE OCTUBRE
SANTA ROSA

7 DE MARZO
CLOVERDALE

16 DE MAYO
SONOMA

17 DE OCTUBRE
ROHNERT PARK

Visita reusealliance.org/events para más información, registrar un artículo o inscribirte como voluntario.



ORGANICE SU PROPIA FERIA DE REPARACIÓN EN SU COMUNIDAD

ZWS OFRECE MINI-SUBVENCIONES PARA LA ORGANIZACIÓN DE FERIAS/CLÍNICAS DE REPARACIÓN

Fondos de hasta \$500 dólares está dispuestos para grupos comunitarios y organizaciones sin fines de lucro que organizan ferias de reparación locales. Los fondos se pueden utilizar para cubrir el mercadeo/publicidad, el alquiler de espacios, los estipendios para los reparadores y voluntarios, y otros costos asociados para organizar el evento. Póngase en contacto con zerowastesonoma@sonoma-county.org para obtener más información.

EVENTOS DE RESIDUOS CERO

Los eventos pueden ser substancialmente derrochadores, pero hay una serie de estrategias que se pueden implementar para reducir los desechos producidos por grandes reuniones que contribuyen significativamente al cambio climático. Encuentre nuestra Guía de Eventos de Residuos Cero en nuestro sitio web.

Recology – El Programa de Reembolso Cero Residuos para Eventos ahora está disponible para eventos dentro de sus áreas de servicio. Se pueden solicitar botes emergentes, señalización y estaciones de recarga de agua. Sujeto a disponibilidad. Visita la página "Resources for a Waste Zero Event" en el sitio web de Recology.

ENCUENTRE LA GUÍA DE EVENTOS DE RESIDUOS CERO EN
ZEROWASTESONOMA.GOV/RESOURCES/ZERO-WASTE-EVENTS

PARA OBTENER MÁS CONSEJOS, VISITE STOP FOOD WASTE STOPFOODWASTE.ORG



SEMANA RESIDUOS CERO



NORTHBAYZEROWASTEWEEK.ORG/

La Semana Residuos Cero es un enfoque de base local para crear conciencia sobre los impactos ambientales de los residuos y las formas de vivir un estilo de vida generando cero residuos.

A lo largo de la semana, grupos de toda el Área al Norte de la Bahía demuestran cómo son parte de la solución a través de eventos y actividades de educación pública que se centran en la reducción, la reutilización, el reciclaje, la reutilización y el compostaje. El residuo cero también puede aplicarse al uso de recursos como la conservación del agua y la energía. Se trata de hacer un uso y consumo conscientes. ¡Cualquier persona puede ser parte de la solución!

¿Quiere organizar un evento?
¡Queremos aprender de usted!



¿TRANSPORTAR POR CUENTA PROPIA?

PARA AQUELLOS QUE PREFIEREN AUTO-TRANSPORTAR SUS DESECHOS EN LUGAR DE SUSCRIBIRSE AL SERVICIO DE RECOLECCIÓN EN LA ACERA, ASEGÚRESE DE SEPARAR LOS RESTOS DE COMIDA, LOS ESCOMBROS DEL JARDÍN Y OTROS MATERIALES ORGÁNICOS DE LA BASURA ANTES DE TRANSPORTARLOS A UNA INSTALACIÓN O SITIO QUE LOS COMPOSTARÁ. POR FAVOR, GUARDE COPIAS DE LAS BOLETAS DE PESO.

MÁS INFORMACIÓN Y SITIOS DE RECOLECCIÓN

Encuentre un sitio cercano a usted en: zerowastesonoma.gov/materials/yard-debris-food-scrap

Consulte la página 8 para saber qué materiales se pueden compostar.



EMPRESAS

ZWS-SB1383@SONOMACOUNTY.GOV

ASISTENCIA TÉCNICA

¿Su empresa necesita guías de clasificación, capacitación del personal, traducción u otra asistencia con la SB 1383? Póngase en contacto con nosotros en zws-SB1383@sonoma-county.org.

CERO HUELLA ALIMENTARIA

Conviértase en miembro y comprométase a realizar contribuciones continuas (normalmente el 1% de las ventas) que apoyan la agricultura regenerativa en el condado de Sonoma y el lento cambio climático. Más información en: zerofoodprint.org.



¿QUÉ ES LA SB 1383?

VIGENTE DESDE EL 1 DE ENERO DE 2022, EL PROYECTO DE LEY DEL SENADO 1383 ES UNA LEY ESTATAL INTEGRAL DESTINADA A REDUCIR LAS EMISIONES DE GASES DE EFECTO INVERNADERO PARA FRENAR EL CAMBIO CLIMÁTICO.

¿QUÉ SIGNIFICA ESTO PARA USTED?

- Orgánicos o materiales orgánicos significa restos de comida, escombros de jardín, restos de madera no peligrosos, servilletas y otros papeles sucios de alimentos.
- Las entidades comerciales incluyen organizaciones con y sin fines de lucro, escuelas públicas y privadas, edificios gubernamentales y viviendas residenciales multifamiliares. Estos tienen sus propios requisitos.
- Todos los residentes y entidades comerciales están obligados a separar los orgánicos y reciclables de la basura para:
 - Clasificarlos en botes verdes y azules para convertirlos en abono y reciclarlos, o
 - Transportar sus orgánicos y reciclables a instalaciones que compostarán los orgánicos y reciclarán los reciclables.

CONSULTE LA PÁGINA 8 DE SERVICIOS POR LA ACERA



MEJORES PRÁCTICAS PARA LA RECOLECCIÓN DE PRODUCTOS ORGÁNICOS

- **Drene los líquidos y manténgalo fresco.** Al recolectar orgánicos en su cocina, los líquidos y las temperaturas cálidas aceleran la descomposición, lo que aumenta los olores. Si es posible, mantenga su recipiente en un área sombreada.
- **Mezcle los escombros del jardín o los productos de papel.** Ya sea en el recipiente de recolección de su cocina o en su bote al aire libre, coloque una capa inferior de servilletas usadas, toallas de papel, bolsas de papel, cajas de cartón para los huevos, periódicos, cajas de pizza o escombros de jardín para absorber el exceso de humedad y mantener el bote limpio.
- **Mantenga alejados el vidrio, el plástico, el metal y la basura del bote verde.** Al colocar el vidrio y el plástico en el contenedor verde estos terminan en la composta final la cual se aplica en jardines y granjas. El metal puede dañar el equipo de trituración en una instalación de compostaje. Recuerde quitar las calcomanías de frutas y verduras, las bridas/cintillas y las bolsas de plástico de los restos de comida.
- **Limpie su bote verde exterior con regularidad.** Lave su bote verde con una manguera y deje que se drene sobre su césped en lugar de los desagües de la calle, que van directamente a los ríos. Tu empresa de recolección puede reemplazar tu bote por uno limpio sin costo adicional una vez al año si lo solicita.

PREVENCIÓN Y CONSERVACIÓN DEL DESPERDICIO DE ALIMENTOS



- Eche un vistazo al blog o libro de cocina de Zero Waste Chef para obtener ideas: zerowastechef.com
- Mantenga algunos recipientes junto a sus bolsas para llevar su mandado en su automóvil o su bolso, para que cuando encuentre sobras en una fiesta o en un restaurante, pueda llevarlas a casa de manera segura.
- Considere conservar los restos de comida comestible como encurtidos del refrigerador, salsa o como material de caldo en su congelador para usarlos más tarde.
- Seque, enlate, encurta o congele los productos adicionales que no pueda usar de inmediato. Se pueden mezclar fácilmente en guisos, mezclar en sopas/salsas o cocinar en pasteles y mermeladas.
- Use la vista y el olfato para evaluar si los alimentos están en mal estado. Muchos alimentos son perfectamente seguros para comer después de la fecha impresa. A excepción de la fórmula infantil, las regulaciones federales no exigen la datación de los productos. Los fabricantes generalmente imprimen fechas para ayudar a una tienda a determinar cuánto tiempo exhibir el producto para la venta, y no como un indicador de la calidad de los alimentos.

RECOLECTA LA FRUTA DE TU JARDÍN

¿No puedes mantener el ritmo de la producción de fruta en tu jardín? Comunícate con una organización local de recolección para obtener ayuda con la fruta que no comerás. Ellos coordinarán y cosecharán la abundancia y facilitarán la entrega a personas que puedan comerla y usarla. Encuentra una organización local en zerowastesonoma.gov/materials/food.



¡ALIMENTA A LA GENTE, NO A LOS VERTEDEROS DE BASURA!



Bajo la Ley SB 1383, las grandes entidades productoras de alimentos, llamadas Tier I y las Entidades de Nivel II, están obligadas a donar el exceso de alimentos para alimentar a las personas. Las entidades de nivel I y II incluyen supermercados, tiendas de comestibles, mayoristas, distribuidores de alimentos, restaurantes de más de 5,000 pies cuadrados e instalaciones educativas.

Los alimentos deben ser seguros para comer, enteros, sin servir y/o en envases originales y sin abrir, aunque puedan estar manchados, ser menos comercializables o estar ligeramente rancios.

Para obtener más información y recursos, visite zerowastesonoma.gov/SB1383

Zero Waste Sonoma se ha asociado con Conservation Corps North Bay para aumentar el desvío de alimentos comestibles en el condado de Sonoma. ¿Está afiliado a un generador de nivel I o II que no ha comenzado el proceso todavía? Comuníquese con ZWS Eco-Desk (707) 565-3375 para obtener más información y ayuda.



Para obtener recetas, videos y más información, pregunte a un Maestro Conservador de Alimentos.



MAESTROS CONSERVADORES DE ALIMENTOS
ucanr.edu/sites/mfpssc
mfpssc@ucanr.edu
(707) 565-3026

POLÍTICA

AB 660 ETIQUETADO DE ALIMENTOS Y BEBIDAS

REQUIERE QUE LOS FABRICANTES DE ALIMENTOS UTILICEN UNA TERMINOLOGÍA UNIFORME AL ETIQUETAR SUS PRODUCTOS CON FECHAS DE 'SEGURIDAD' O 'CALIDAD' Y PROHÍBE EL USO DE FECHAS DE VENTA ("SELL-BY") DIRIGIDAS AL CONSUMIDOR A PARTIR DEL 1/7/26.



En EE.UU. existen más de 50 tipos diferentes de etiquetas de fecha, creando confusión y provocando el desperdicio de alimentos que aún son seguros para comer.

Solo en California, casi 6 millones de toneladas de alimentos se desperdician cada año, lo que también desperdicia los recursos necesarios para cultivar, procesar, distribuir y almacenar los alimentos.

Cambios específicos:

- "BEST if used by" o "BEST if used or frozen by" como terminología de calidad.
- "USE by" o "USE by or freeze by" como terminología de seguridad
- Las fechas de "sell by" dirigidas al consumidor están prohibidas.

SB 54 PREVENCIÓN DE LA CONTAMINACIÓN PLÁSTICA Y RESPONSABILIDAD DE LOS PRODUCTORES DE ENVASES

DETALLES SOBRE LA LEY SB 54

- El desecho creado por el embalaje comprende el 27% de los desechos de los vertederos de basura de CA.
- Los contribuyentes y los gobiernos locales gastan más de \$420 millones de dólares al año para limpiar y prevenir la basura.
- Esta ley tiene como objetivo eliminar los productos y envases desechables que no sean reutilizables, reciclables o compostables en las instalaciones de California para 2032.
- Las tasas de reciclaje de todos los envases de plástico y material de servicio de alimentos deben cumplir con la tasa especificada del 65% antes del 1 de enero de 2032. Los objetivos intermedios son del 30% para el 1 de enero de 2028 y del 50% para el 1 de enero de 2028.
- La ley requerirá que el estado desarrolle regulaciones de cumplimiento e incentivos para fomentar la fabricación dentro del estado utilizando materiales reciclados generados en California.
- Esta ley aún está en proceso de reglamentación y tendrá un impacto principalmente en los productores, sin embargo, los efectos de la SB 54 se extenderán al público en general.



SB 707 LEY DE RECUPERACIÓN RESPONSABLE DE TEXTILES DE 2024

DETALLES SOBRE LA LEY SB 707

- La moda rápida, o la comercialización y venta de prendas de bajo costo y baja calidad que pasan de moda con una velocidad cada vez mayor, es un impulsor clave de la contribución de la industria de la moda a las emisiones de carbono.
- En 2021, se desecharon aproximadamente 1.2 millones de toneladas de textiles en California. A pesar de que el 95% de los textiles son reutilizables o reciclables, actualmente solo el 15% se reutiliza o se recicla.
- Este proyecto de ley establece el primer requisito de responsabilidad extendida del productor (EPR, por sus siglas en inglés) de la nación para los textiles, haciendo que los productores de prendas de vestir y textiles sean responsables de crear un plan para recolectar, reparar y reciclar sus productos.
 - El proyecto de ley se aplica a las prendas de vestir y artículos textiles que no son aptos para su reutilización en su estado actual e incluye calzado, trajes de baño, ropa interior y bolsos, entre otros productos.
 - El proyecto de ley pide a las marcas de moda que hagan hincapié en los programas de reutilización y reparación para el comercio minorista de textiles de marca.



PREGUNTAS FRECUENTES

EN LA TIENDA DICEN QUE ESTAS BOLSAS VERDES PARA FRUTAS Y VERDURAS SON COMPOSTABLES, ¿POR QUÉ NO SON COMPOSTABLES?

Los objetos de plástico etiquetados como "biodegradables" o "compostables" no pueden compostarse en el jardín ni colocarse en los botes de recolección en la acera. Tampoco los pongas en el reciclaje, ya que estos plásticos compostables son diferentes al plástico normal y tienen puntos de fusión distintos. Se deben poner en la basura. Las instalaciones de compostaje no quieren estas bolsas por dos razones: (1) algunas bolsas se comercializan como compostables pero siguen hechas de plástico a base de petróleo y solo se descompondrían en microplásticos, y (2) las bolsas que contienen composta no pueden usarse para la agricultura ecológica del USDA, de la cual dependen los agricultores locales.

¿QUÉ HAGO CON LOS VAPEADORES VIEJOS?

Los vapeadores deben desecharse como residuos peligrosos domésticos. Contienen varios peligros, incluyendo baterías/pilas, desechos electrónicos y nicotina (un tóxico agudo). El edificio HHW aceptará vape pens únicamente de residencias, no de negocios.

¿CÓMO FUNCIONA UN SITIO DE RECOLECCIÓN DE IMPORTE CRV "DROP-AND-GO" (DÉJALO Y LISTO)?

Regístrate para obtener una cuenta gratuita en recycletek.co. Conecta tu cuenta para obtener un rollo de bolsas Recycletek Smart EcoSack. Lleva tus envases a uno de los Centros Drop + Go CRV. Elige cómo quieres recibir tu reembolso de entre las opciones disponibles y recibe los fondos en 72 horas. Las bolsas se pueden recoger en Flipside Thrift, 6591 Commerce Blvd, Rohnert Park.

¿POR QUÉ EL PASTO SINTÉTICO ES UN PROBLEMA?

El pasto/césped plástico, también conocido como pasto artificial, libera microplásticos y químicos utilizados en su fabricación al suelo que tiene debajo de él y a las aguas subterráneas. El uso de pasto/césped plástico en áreas activas provoca que más microplásticos se dispersen en el aire. No existen opciones de reciclaje para el pasto plástico, lo que hace que grandes cantidades terminen en el vertedero de basura al final de su vida útil.

TENGO PANELES SOLARES VIEJOS ¿QUÉ HAGO CON ELLOS?

El Departamento de Control de Sustancias Tóxicas (DTSC, por sus siglas en inglés) desarrolló recientemente regulaciones para manejar los paneles solares usados como Residuos Universales, una categoría de Residuos Peligrosos. Los paneles solares que califican como Residuos Universales deben manejarse como peligrosos y no pueden enviarse al vertedero de basura, ni a sitios locales de recolección de desechos electrónicos, ni colocarse en ningún bote de recolección por la acera. Comunícate con tu instalador o fabricante de paneles solares para obtener orientación sobre cómo extender la vida útil de tus paneles actuales o para conocer oportunidades de reciclaje. Si tus paneles aún están en buenas condiciones y sin daños en el panel o en los cables, considera donarlos a Habitat for Humanity ReStore o venderlos en plataformas de donación o venta en línea como Craigslist, Nextdoor o Facebook Marketplace.

¿QUÉ HAGO CON EL ACEITE DE COCINA?

Recuerde que verter grasas, aceites y manteca (FOG, por sus siglas en inglés) en los fregaderos puede arruinar el sistema de plomería de su hogar y tener impactos negativos en los sistemas de alcantarillado municipales y los sistemas sépticos privados. ¡No tire esas grasas por el fregadero! Si la cantidad de aceite es demasiado para limpiarla con una toalla de papel, pero es menos de 2 tazas, deje que el aceite se enfríe antes de tirarlo a la basura. Asegúrese de que su basura con el aceite esté correctamente embolsada para evitar un derrame. Sin embargo, si tiene más de 2 tazas de aceite, como de una freidora, transfíralo a un recipiente resistente y téngalo a un lugar de recolección seleccionado. El aceite se reciclará en biodiésel para su uso en automóviles y camiones.

¿QUÉ SON LOS CENTROS DE DISTRIBUCIÓN DE COMPOSTA ¿LOS PUEDO UTILIZAR?

Los centros de distribución de composta son un recurso comunitario donde proporcionamos cantidades limitadas de composta producida localmente para que los residentes lo utilicen en sus jardines y áreas ajardinadas en el hogar. Hay ubicaciones en todo el condado con diferentes horarios; por favor visita nuestro sitio web para obtener información actualizada.



TU PLATO DE FRIJOLES PUEDE AYUDARTE A APROVECHAR OTROS INGREDIENTES EN LA COCINA

FRUTAS, VERDURAS, HIERBAS, ESPECIAS, ENCURTIDOS Y ACEITES PUEDEN ELEVAR UNA COMIDA SENCILLA.

- Pico de granada, serrano, cebolla morada, cilantro
- Crema agria con chile crujiente
- Kimchi y queso cheddar
- Hierbas frescas con aceite de oliva
- Verduras sobrantes picadas
- Pan tostado o papas utilizadas como base
- Cualquier sobra de comida vuelve a la vida al agregarle frijoles



¡NO TENGAS MIEDO A LOS FRIJOLES SECOS!

LOS FRIJOLES SON UN ALIMENTO BÁSICO RICO EN PROTEÍNAS Y DE FÁCIL CONSERVACIÓN EN GRAN PARTE DEL MUNDO. MÁS ALLÁ DE SU ACCESIBILIDAD Y VALOR NUTRITIVO, LAS LEGUMINOSAS SON CONOCIDAS POR PROVEER NITRÓGENO AL SUELO, LO QUE FORTALECE LA BIODIVERSIDAD EN TU JARDÍN.

MÉTODO RANCHO GORDO PARA COCER FRIJOLES:

- Revisar los frijoles para retirar cualquier impureza y enjuágalos con varios cambios de agua.
- Sofreír las verduras aromáticas en aceite de oliva.
- Agregar los frijoles secos y suficiente líquido para cubrirlos por aproximadamente 2 pulgadas (unos 5 cm).
- Hervir a temperatura alta durante 10-15 minutos.
- Reducir el fuego a un hervor suave hasta que los frijoles estén cocidos, entre 1 y 3 horas. Si el agua de cocción comienza a reducirse, agrega agua caliente.
- Agregar sal cuando los frijoles comiencen a ablandarse.

RANCHOGORDO.COM

Reimpreso con permiso de Rancho Gordo, Inc. © 2025. Todos los derechos reservados.



RECETA DE FRIJOLES NEGROS NO MUY PICOSOS

INGREDIENTES

- 1 1/2 tazas de frijoles negros secos
- 2 cucharadas de grasa o aceite
- 1 cebolla picada
- 4 dientes de ajo picados
- 2 jalapeños picados (o al gusto)
- 3/4 de cucharadita de sal (o al gusto)
- Jugo de 2 limones (o al gusto)

INSTRUCCIONES

1. Cocinar los frijoles secos y reserva el líquido de cocción.
2. Sofreír la cebolla, el ajo y los jalapeños en aceite hasta que estén tiernos, aproximadamente 5 minutos.
3. Agregar los frijoles con parte de su líquido y cocina a fuego lento hasta que la mayor parte del líquido se haya evaporado (unos 30 minutos).
4. Añadir sal y jugo de limón.
5. Servir con arroz y decora con cilantro y crema agria o yogur, si lo deseas.

ZEROWASTECHEF.COM



REVIVA LAS VERDURAS TRISTES AL GUISARLAS

- **Elija verduras resistentes en lugar de verduras jugosas.** El repollo, la cebolla, los coles de Bruselas, las papas, la berenjena, la coliflor y otros.
- **Corte las verduras más grandes en trozos o rodajas más pequeñas.** Los trozos más pequeños se cocinarán más rápido, pero todo deberá estar en una sola capa en la sartén.
- **Use suficiente grasa para guisar.** El aceite de oliva, la manteca clarificada, la mantequilla, el aceite neutro funcionan, use lo que tenga a mano.
- **Use uno o más líquidos para guisar.** El agua, el puré de tomate, el caldo, la leche de coco, las sobras de vino o un chorrito de vinagre le dan diferentes sabores.

QUÉ HACER CON ELLOS:

- Caliente la grasa a fuego moderado en una sartén grande y profunda. Coloque las rodajas o mitades de verduras en la sartén en una sola capa y espolvoree con una pizca de sal. Dorar entre 5 y 10 minutos (el tiempo depende del tipo de verdura y tamaño). Voltéelos, ponga sal y dore hasta por 5 minutos por el otro lado.
- Vierta suficiente líquido, pero no sumerja las verduras completamente. El líquido debe llegar (como máximo) a un tercio del costado de las verduras. Agregue una ramita o dos de hierbas frescas, si las usa. Cubrir. Baje la flama a fuego lento.
- Revise las verduras después de unos 20 minutos. Están listas cuando están tiernas al utilizar un tenedor y la mayor parte del líquido se ha cocinado. Por ejemplo, las rodajas de repollo y el apio necesitan más de una hora, las cebollas se cocinan en unos 50 minutos y las papas deben estar listas en unos 20 minutos. (Sin embargo, cuanto más pequeñas son las piezas, más rápido se cocinan).
- Si las verduras comienzan a secarse a mitad de la cocción, agregue un chorrito de líquido. Retire la tapa de la sartén y cocine el exceso de líquido si es necesario.

ZEROWASTECHEF.COM



ENSALADA MEDITERRÁNEA DE FRIJOLES

PREPARA UNA VINAGRETA LIGERA Y LLENA DE SABOR CON HIERBAS PARA ADEREZAR LA ENSALADA. MEZCLA LAS VERDURAS QUE UTILICES PARA APROVECHAR LO QUE YA TENGAS EN CASA.



Ingredientes para la ensalada:

- 1 o 2 tipos de frijoles o garbanzos, preparados según la receta de la página 16
- 1 cebolla pequeña picada
- 1 pepino mediano picado
- 2 tomates grandes picados, o un puñado de tomates cherry cortados a la mitad
- Apio picado
- Aceitunas sin hueso

Ingredientes del aderezo:

- 1/4 taza de aceite de oliva extra virgen
- 1/4 taza de vinagre o ácido de tu elección (balsámico, vino tinto, vino blanco, vinagre de frutas o jugo de limón)
- 1 cucharadita de mostaza Dijon
- Sal y pimienta al gusto
- 1/2 taza de perejil finamente picado
- 2 cucharadas de eneldo finamente picado
- 3 dientes de ajo picados o machacados

Combinar el aceite de oliva, el vinagre o ácido y la mostaza, y mezclar hasta integrar. Agregar los demás ingredientes de la vinagreta y mezclar nuevamente. Añadir la vinagreta a los ingredientes de la ensalada y mezclar todo. Dejar reposar en el refrigerador por 1 hora o más.

SITIOS DE ELIMINACIÓN DE DESECHOS DEL CONDADO

SITIOS DE ELIMINACIÓN

ESTACIÓN DE TRANSFERENCIA DE ANNAPOLIS

33549 ANNAPOLIS RD, ANNAPOLIS

ELIMINACIÓN Y RECICLAJE

W-SA 8A-4P (707) 886-5204

SITIO CENTRAL DE ELIMINACIÓN

500 MECHAM RD, PETALUMA

ELIMINACIÓN

M-SA 7A-3P (707) 795-1693

RECICLAJE Y REUTILIZACIÓN

M-SA 7A-3P (707) 795-3660

EDIFICIO DE RECOLECCIÓN DE RESIDUOS PELIGROSOS

TH-SA 7:30A-2:30P (707) 795-2025

ESTACIÓN DE TRANSFERENCIA DE GUERNEVILLE

13450 POCKET DR, GUERNEVILLE

ELIMINACIÓN Y RECICLAJE

M-TU 8A-4P, TH-SA 8A-4P (707) 795-1693

ESTACIÓN DE TRANSFERENCIA DE HEALDSBURG

166 ALEXANDER VALLEY RD, HEALDSBURG

ELIMINACIÓN Y RECICLAJE

M-SA 8A-4P (707) 795-1693

ESTACIÓN DE TRANSFERENCIA DE SONOMA

4376 STAGE GULCH RD, SONOMA

ELIMINACIÓN Y RECICLAJE

M-SA 7A-3P (707) 795-1693

CUBRA SU CARGA, ES LA LEY.

LAS LEYES LOCALES Y ESTATALES REQUIEREN QUE LA BASURA Y LOS ESCOMBROS QUE ESTÁN SIENDO TRANSPORTADOS EN UN VEHÍCULO SE DEBEN CUBRIR O ASEGURAR PARA PREVENIR GOTEOS O DERRAMES EN LAS CARRETERAS. SE LE COBRARÁ UN CARGO DE \$15 DÓLARES A CADA VEHÍCULO QUE NO TRAIGA SUS CARGAS CUBIERTAS O ASEGURADAS A LOS SITIOS DE ELIMINACIÓN DE DESECHOS.

OTRAS ALTERNATIVAS PARA PASAR A DEJAR DESECHOS

REPUBLIC SERVICES/GLOBAL MATERIALS RECOVERY SERVICES

3899 SANTA ROSA AVE, SANTA ROSA

M-SA 7A-5P, SU 8A-4P (707) 585-0511

Global Materials Recovery Services no es parte del Sistema de Sitios de Eliminación de Desechos del Condado y no puede aceptar basura/desechos. Las tarifas varían en esta ubicación.

WINDSOR MATERIAL RECOVERY & TRANSFER FACILITIES

590 CALETTI AVE, WINDSOR

M-SA 7A-4:30P (707) 838-2597

Windsor Material Recovery & Transfer Facilities no es parte del Sistema de Sitios de Eliminación de Desechos del Condado y no puede aceptar basura/desechos. Las tarifas varían en esta ubicación.

LISTA DE TARIFAS PARA SITIOS DE ELIMINACIÓN LAS TARIFAS CAMBIAN EN ABRIL

EL USO DE LOS SITIOS DE ELIMINACIÓN SE LIMITA A LOS DESECHOS GENERADOS POR RESIDENTES Y EMPRESAS EN EL CONDADO DE SONOMA. SOLAMENTE SE ACEPTAN PAGOS EN EFECTIVO Y CON TARJETA DE CRÉDITO O DÉBITO. NO SE ACEPTAN CHEQUES.

Los sitios de eliminación permanecerán cerrados los domingos y en las siguientes fechas: Año Nuevo • 4 de julio • Día del Trabajo • Día de Acción de Gracias • Día de Navidad

LA LISTA DE TARIFAS PUEDE CAMBIAR SIN PREVIO AVISO



BASURA/DESECHOS TODOS LOS VEHÍCULOS SE PESAN

\$158.00 POR TONELADA

TARIFA MÍNIMA DE \$40.00
FEE POR VEHÍCULO



DESECHOS DEL JARDÍN TODOS LOS VEHÍCULOS SE PESAN

HOJAS • PASTO • PODAS DE ÁRBOLES • FRUTAS • VEGETALES • PAN • FILTROS DE CAFÉ • LÁCTEOS • CASCARONES DE HUEVO • PASTA • ARROZ

NO SE ACEPTAN Desecho de animales/mascotas • Bambú • cenizas del bracero (las cenizas de la chimenea son aceptadas) • Cactus • Aceite de cocina y residuos líquidos • Suciedad, rocas o hierba • Vidrio • Estiércol • Hojas de palma • Zacate cola de zorro • Plásticos incluyendo aquellos etiquetados como biodegradables o compostables • Roble venenoso • Material infestado con muerte de roble súbita • Troncos de árbol de más de 18" de diámetro o de más de 4 pies de longitud

\$112.00 POR TONELADA

TARIFA MÍNIMA DE \$40.00
FEE POR VEHÍCULO



DESECHOS DE MADERA TODOS LOS VEHÍCULOS SE PESAN

MADERA DIMENSIONAL LIMPIA • OSB (TABLEROS DE FIBRA/VIRUTA ORIENTADA) • PALLETS • MADERA CONTRACHAPADA • REVESTIMIENTO DE MADERA • VIRUTAS DE MADERA

NO SE ACEPTAN La Madera Pintada • Madera teñida • Tableros de partículas • Aserrín • Madera tratada a presión • Lazos ferroviarios

\$112.00 POR TONELADA

TARIFA MÍNIMA DE \$40.00
FEE POR VEHÍCULO



ELECTRODOMÉSTICOS REMUEVA LA COMIDA

CON FREÓN

• AIRE ACONDICIONADO • DESHUMIDIFICADORES • CONGELADORES • REFRIGERADORES • ENFRIADORES DE AGUA

\$58.00 POR CADA UNO CON FREÓN

SIN FREÓN

• SECADORAS • HORNOS • MICROONDAS • RADIADORES DE ACEITE • HORNOS • ESTUFAS DE SUPERFICIES PLANAS • ESTUFAS • COMPACTADORES DE BASURA • LAVADORAS • CALENTADORES DE AGUA • SUAVIZADORES DE AGUA

\$27.00 POR CADA UNO SIN FREÓN



APARATOS ELECTRÓNICOS (E-WASTE)

TELEVISORES • EQUIPOS ELECTRÓNICOS DE OFICINA • TELÉFONOS CELULARES • TABLETAS • IMPRESORAS • COMPUTADORAS • COMPUTADORAS PORTÁTILES • ESTÉREOS • CONSOLAS DE JUEGOS • CABLES • MICROONDAS

NO SE ACEPTAN Electrodomésticos • Baterías/pilas • Lámparas/focos fluorescentes. Para obtener una lista completa zerowastesonoma.gov/e-waste-disposal

NO HAY UN COSTO



COLCHONES

COLCHÓN O SET DE COLCHONES, DE TODOS LOS TAMAÑOS. EL COLCHÓN DE CUNAS ES BASURA/DESECHO.

\$55.00 POR CADA UNO



LLANTAS/NEUMÁTICOS

Un máximo de hasta 9 llantas/neumáticos por carga

LLANTAS/NEUMÁTICOS DE VEHÍCULOS DE PASAJEROS/CAMIONETAS SOLAMENTE
NO SE ACEPTAN Llantas/neumáticos grandes o llantas oruga de goma

\$20.00 POR CADA UNO LLANTA SIN RIN



PEQUEÑOS ARTICULOS DE MOTOR

MOTOSIERRAS • MOTORES • MOTORES PEQUEÑOS • TRANSMISIONES • CORTADORAS DE MALEZA

NO SE ACEPTAN Se tienen que remover todos los líquidos del motor y deben ser eliminados correctamente. **VEA LA SECCIÓN DESECHOS PELIGROSOS DEL HOGAR (HHW) EN LA PÁG. 4**

\$26.00 POR CADA UNO



BOTES Y CAMPAMENTOS DE CABINA

Pase a dejarlos ante de las 10A

NO SE ACEPTAN Se tienen que remover los aparatos electrodomésticos y los motores

\$220.00 POR CADA UNO



MADERA TRATADA A PRESIÓN

TRATADA A PRESIÓN • LAZOS FERROVIARIOS • POSTES TELEFÓNICOS (DE MENOS DE 6 PIES)

\$215.00 POR TONELADA

MATERIALES ACEPTADOS

LOS SITIOS QUE SE ENUMERAN A CONTINUACIÓN SON OPERADOS POR REPUBLIC SERVICES

CÓMO LEER LA TABLA DE INFORMACIÓN:

D PASE A DEJARLOS, GRATIS

F TARIFA -Las tarifas cobradas por las instalaciones privadas serán diferentes a las tarifas cobradas en los Sitios de Eliminación de Desechos del Condado.

ESTACIÓN DE
TRANSFERENCIA
DE ANNAPOLIS

ESTACIÓN DE
TRANSFERENCIA
CENTRAL

ESTACIÓN DE
TRANSFERENCIA
DE GUERNEVILLE

ESTACIÓN DE
TRANSFERENCIA
DE HEALDSBURG

ESTACIÓN DE
TRANSFERENCIA
DE SONOMA

GLOBAL
MATERIAL
RECOVERY
SERVICES

WINDSOR
MATERIAL
RECOVERY
SERVICES



ELECTRODOMÉSTICOS

F

F

F

F

F

F

F



BATERÍAS/PILAS DE
PLOMOÁCIDO

D

D

D

D

D

F

F



BARCOS/LANCHAS Y
AUTOCARAVANAS

PASE A DEJARLOS ANTES DE LAS 10A

F



APARATOS ELECTRÓNICOS
(E-WASTE)

D

D

D

D

D



RESIDUOS PELIGROSOS
DEL HOGAR (HHW)

D

VER LA SECCIÓN DESECHOS PELIGROSOS DEL HOGAR (HHW) EN LA PÁG. 4



COLCHONES

F

F

D

F

F

F

F

VER LA SECCIÓN DE EVENTOS DE RECICLAJE EN LA PÁG. 28



ACEITE DE MOTOR Y
FILTROS

D

D

PASE A DEJARLOS EN
EL EDIFICIO DE HHW

D

D

VER LA SECCIÓN DE RECICLAJE DE ACEITE Y
FILTROS USADOS DE MOTOR EN LA PÁG. 22-23



PORCELANA REMUEVA EL
HERRAJE METÁLICO Y LOS ASIENTOS

D

VEA AL CAJERO

D

VEA AL CAJERO

D

VEA AL CAJERO

F

VEA AL CAJERO

F



MADERA TRATADA A
PRESIÓN

F

F

F

F

F

F



RECICLAJE (VIDRIO, LATAS, METAL
CHATARRA, PLÁSTICO Y PAPEL) ALGUNAS
RESTRICCIONES PUDIERAN APLICARSE;
CONSULTE CON EL ENCARGADO DEL LUGAR.

D

D

D

D

D

D

F

VEA LA SECCIÓN DE DONDE LLEVA EL RECICLAJE EN LA PÁG. 20



DESECHOS/BASURA

F

F

F

F

F



PEQUEÑOS ARTÍCULOS
DE MOTOR
RETIRE LOS FLUIDOS/LÍQUIDOS DE LOS
MOTORES

F

F

F

F

F

F

F



NEUMÁTICOS/LLANTAS

F

F

F

F

F

F

F



DESECHOS DE MADERA

F

F

F

F

F

F



DESECHOS DEL JARDÍN

F

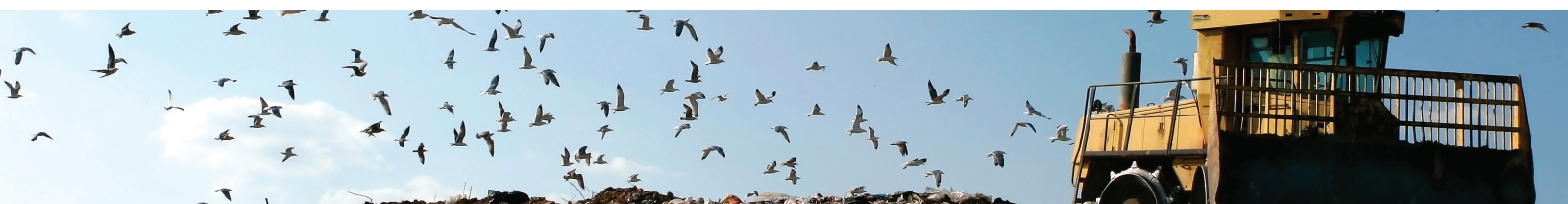
F

F

F

F

F



PASE A DEJAR EL RECICLAJE

CANJEE SUS BOTELLAS Y LATAS DE CRV



¿QUÉ ES EL CRV ?

Los contenedores de bebidas etiquetadas CRV (Valor de Reembolso de California) se pueden canjear en los centros designados, 5¢ por envases de menos de 24 oz. y 10¢ por envases de 24 oz. o más grandes.

CalRecycle administra La Ley de Reciclaje de Envases de Bebidas y Reducción de Basura. Para obtener más información, llame al (800) RECYCLE (732-9253) o visite recyclingreimaginedca.com

ENVASES ELEGIBLES PARA CRV

AGUA

REFRESCOS

ENVASES DE JUGO DE FRUTAS Y VERDURAS EN VIDRIO, PLÁSTICO, ALUMINIO O BIMETAL

CERVEZA Y BEBIDAS DE MALTA

BEBIDAS DE CAFÉ Y TÉ

VINO Y LICORES DESTILADOS

(LICORES) EN VIDRIO, PLÁSTICO, ALUMINIO, BIMETAL, CAJAS, BOLSAS Y ENVASES FLEXIBLES TIPO BOLSA

ENVASES NO ELEGIBLES • galones de leche • alimentos medicinales • fórmula infantil • Contenedores de alimentos y recipientes que no son para bebidas

Las tiendas minoristas están obligadas a canjear el CRV en la tienda, dentro de las áreas donde los centros de reciclaje no dan servicio.

www.zerowastesonoma.gov/crv

APLIPLICAR LEER EL GRÁFICO:

\$ RECOMPRA, VALOR DE REEMBOLSO DE CALIFORNIA (CRV)

D B F PASE A DEJARLAS, GRATIS COMPRA DE MATERIALES TARIFA
★ ALGUNAS RESTRICCIONES PUEDEN APLICAR

ANNAPOLIS

ESTACIÓN DE TRANSFERENCIA DE ANNAPOLIS (RECICLAJE) MI-S 8A-4P
33549 ANNAPOLIS RD (707) 886-5204

GUERNEVILLE

ESTACIÓN DE TRANSFERENCIA DE GUERNEVILLE (RECICLAJE) L-M 8A-4P, J-S 8A-4P
13450 POCKET DR (707) 795-1693

HEALDSBURG

ESTACIÓN DE TRANSFERENCIA DE HEALDSBURG (RECICLAJE) L-S 8A-4P
166 ALEXANDER VALLEY RD (707) 795-1693

CRV DROP + GO* M-D 10A-2P
485 GROVE ST (707) 766-9990 X1059

PETALUMA

SITIO CENTRAL DE ELIMINACIÓN (RECICLAJE Y REUTILIZACIÓN) L-S 7A-3P
500 MECHAM RD (707) 795-3660

PETALUMA RECYCLING CENTER M-S 8:30A-4:30P
315 SECOND ST (707) 763-4761

ROHNERT PARK

CRV DROP + GO* L-D 9A-5P
6591 COMMERCE BLVD (707) 766-9990 X1059

SANTA ROSA

76 GAS STATION L-S 8:30A-4:30P
BRAMBILA RECYCLING 370 SEBASTOPOL RD (916) 643-5313

REPUBLIC SERVICES/ GLOBAL MATERIAL RECOVERY SERVICES M-S 8A-3P LLAME ANTES DE LLEV-ARLOS
3899 SANTA ROSA AVE (707) 585-0511

SEBASTOPOL

CRV DROP + GO* L-S 10A-2P
1000 GRAVENSTEIN HWY (707) 766-9990 X1014

SONOMA

ESTACIÓN DE TRANSFERENCIA DE SONOMA (RECICLAJE) L-SA 7A-3P
4376 STAGE GULCH RD (707) 795-1693

WINDSOR

CRV DROP + GO* L-S 9A-5P
5885 PRUITT AVE (707) 766-9990 X1059

	VIDRIO		METAL					PAPEL							PLÁSTICO			
	BOTELLAS Y FRASCOS (CRV) BOTELLAS DE VINO		LATAS DE AEROSOL LATAS DE ALUMINIO (CRV) PAPEL DE ALUMINIO/CONTENEDORES METAL, CHATARRA LATAS DE ACERO Y BIMETÁLICAS					EMBALAJE ASEPTICO CARTONCILLO CARTÓN REVISTAS/CORREO CHATARRA PERIÓDICO PAPEL DE OFICINA PAPEL TRITURADO EN BOLSAS DE PAPEL DIRECTORIOS TELEFÓNICOS Y LIBROS DE COBERTURA DE PAPEL							CONTENEDORES DE PLÁSTICO (CRV) CONTENEDORES DE PLÁSTICO (NO CRV)			
	D	D	D	D	D	★ D	D	D	D	D	D	D	D	D	D	D	D	★ D
	D	D	D	D	D	★ D	D	D	D	D	D	D	D	D	D	D	D	★ D
	D	D	D	D	D	★ D	D	D	D	D	D	D	D	D	D	D	D	★ D
P	\$	\$	\$			\$											\$	
	D	D	D	D	D	★ D	D	D	D	D	D	D	D	D	D	D		
	\$	D	\$	D		\$ D											\$	
	\$	\$	\$			\$											\$	
	\$	\$	\$			\$											\$	
	\$	D	\$		B D	\$ D		F									\$	
P	\$	\$	\$			\$											\$	
	D	D	D	D	D	★ D	D	D	D	D	D	D	D	D	D	D	D	★ D
	\$	\$	\$			\$											\$	

* Por favor visita northbayrecyclezone.com para más información.

EVENTOS GRATUITOS PARA EL RECICLAJE DE COLCHONES Y DESECHOS ELECTRÓNICOS 2026

La agencia Zero Waste Sonoma está trabajando en colaboración con el Conservation Corps North Bay y con el Mattress Recycling Council para llevar a cabo eventos gratuitos de recolección de colchones y desechos electrónicos. No necesita hacer una cita para participar en estos eventos.



9-11 DE ENERO

SANTA ROSA 9A-5P

LUTHER BURBANK CENTER
50 MARK WEST SPRINGS RD

24-25 DE ENERO ★

OAKMONT 9A-5P

COMMUNITY CENTER
6637 OAKMONT DR

20-22 DE FEBRERO

CLOVERDALE 9A-5P

CITRUS FAIRGROUNDS
1 CITRUS FAIR DR

13-15 DE MARZO

GRATON 9A-5P

FIRE STATION
3750 GRAVENSTEIN HWY N

10-12 DE ABRIL

SONOMA 9A-5P

COMMUNITY CENTER
276 E NAPA ST

25-26 DE ABRIL ★

MONTE RIO 9A-5P

COMMUNITY CENTER
20488 CA-116

22-24 DE MAYO

HEALDSBURG 9A-5P

COMMUNITY CENTER
1557 HEALDSBURG AVE

12-14 DE JUNIO

SANTA ROSA 9A-5P

LUTHER BURBANK CENTER
50 MARK WEST SPRINGS RD

17-19 DE JULIO

PETALUMA 9A-5P

LUCCHESI PARK
320 N MCDOWELL BLVD

15-16 DE AGOSTO ★

OAKMONT 9A-5P

COMMUNITY CENTER
6637 OAKMONT DR

18-20 DE SEPTIEMBRE

ROHNERT PARK 9A-5P

COMMUNITY CENTER
5401 SNYDER LN

2-4 DE OCTUBRE

WINDSOR 9A-5P

HUERTA GYMNASIUM
9291 OLD REDWOOD HWY

16-18 DE OCTUBRE

CLOVERDALE 9A-5P

TRAIN DEPOT
501 ASTI RD

20-22 DE NOVIEMBRE

SANTA ROSA 9A-5P

FINLEY PARK
2060 W COLLEGE AVE

11-13 DE DICIEMBRE

PETALUMA 9A-5P

LUCCHESI PARK
320 N MCDOWELL BLVD



EVENTOS DE RECICLAJE DE DESECHOS ELECTRÓNICOS DEL VIERNES AL DOMINGO ★

QUE ES ACEPTADO: TELEVISORES, FUNCIONANDO O SIN FUNCIONAR • EQUIPOS DE OFICINA • TELÉFONOS CELULARES • TABLETAS • IMPRESORAS • COMPUTADORAS • COMPUTADORAS PORTÁTILES • ESTÉREOS • CONSOLAS DE JUEGOS • MICROONDAS • CABLES

NO SE ACEPTAN: ELECTRODOMÉSTICOS • BATERÍA/PILAS • BOMBILLAS/LÁMPARAS FLUORESCENTES

★ LOS EVENTOS DE RECOLECCIÓN EN OAKMONT Y MONTE RIO SON SÁBADO-DOMINGO



LOS EVENTOS DE RECICLAJE DE COLCHONES SOLAMENTE SON LOS SÁBADOS

QUE ES ACEPTADO: COLCHONES LIMPIOS Y SECOS (DE CUALQUIER TAMAÑO) • BOX SPRINGS • FUTONES LIMIT OF THREE UNITS PER VEHICLE PER DAY
NO SE ACEPTAN: COLCHONES SUCIOS O MOJADOS • MARCOS DE FUTÓN • COLCHONES DE CUNAS

EVENTOS ESTÁ SUJETA A CAMBIOS



**CONSERVATION
CORPS NORTH BAY**

A path to a better future.



bye bye mattress®

A Program of the Mattress Recycling Council®

PARA MÁS INFORMACIÓN:
ZEROWASTESONOMA.GOV (707) 565-3375

RECICLAJE DE ACEITE Y FILTROS USADOS DE MOTOR

¿ERES UN AFICIONADO DE HACER EL CAMBIO DE ACEITE A TU VEHÍCULO TÚ MISMO?
¡RECICLA EL ACEITE USADO DE MOTOR Y TAMBIÉN EL FILTRO!

CÓMO UTILIZAR LOS SITIOS DE RECOLECCIÓN DE ACEITE DE MOTOR



¿SABÍA USTED QUE EL ACEITE DE MOTOR USADO NUNCA SE DESGASTA? SIMPLEMENTE SE ENSUCIA Y SE PUEDE RECICLAR, LIMPIAR Y UTILIZAR NUEVAMENTE. Ponga el aceite del motor en un contenedor transparente y reutilizable donde pueda drenar el aceite de motor y luego lo puede llevar a reciclar. Algunos sitios ofrecen un reembolso de .40 centavos por cada galón de aceite usado de motor.

VISITE LOS CENTROS DE RECOLECCIÓN DURANTE HORARIOS DE SERVICIO. ¡EL DEJAR ACEITE O CUALQUIER OTRA SUSTANCIA DESPUÉS DE HORAS DE SERVICIO NO ES RECICLAJE! ES ILEGAL Y PENALIZADO CON PRISIÓN O CON UNA MULTA DE HASTA \$10,000 DÓLARES.

- Los sitios de recolección normalmente no aceptan más de 5 galones de aceite de motor usado y 2 filtros a la vez.
- Generalmente se aceptan uno o dos filtros de aceite gratuitamente, aunque algunas localidades cobran hasta \$3 dólares.
- El costo de reciclaje del anticongelante oscila entre \$1.50 y \$3/ galón.

INFORMACIÓN ACERCA DEL ACEITE CONTAMINADO

Los sitios no aceptarán aceite de motor usado que haya sido contaminado con otros fluidos como el anticongelante, disolventes, gasolina o agua. Incluso una pequeña cantidad de contaminación hace que todo el aceite de motor que se ha recolectado en el tanque no se pueda reciclar. Para la eliminación adecuada de aceite de motor contaminado, VER LA SECCIÓN DESECHOS PELIGROSOS DEL HOGAR (HHW) EN LA PÁG. 4

Funded By



ANNAPOLIS

ANNAPOLIS TRANSFER STATION (RECYCLING)
33549 ANNAPOLIS RD
(707) 886-5204

MI-S
8A-4P

• •

BODEGA BAY

SPUD POINT MARINA
1818 WESTSHORE RD
(707) 875-3535

L-V 8A-4P

• • •

CLOVERDALE

O'REILLY AUTO PARTS
1105 S CLOVERDALE BLVD
(707) 894-9652

L-S
7:30A-8P,
D 8A-8P

• •

GEYSERVILLE

LAKE SONOMA MARINA STORE
4200 STEWARTS POINT/
SKAGGS SPRINGS RD
(707) 433-2200
Seasonal April to October

DIARIA-
MENTE
9A-5P

• •

GUERNEVILLE

GUERNEVILLE TRANSFER STATION (RECYCLING)
13450 POCKET RD/
HWY 116
(707) 795-1693

L-M
8A-4P,
J-S 8A-4P

• •

HEALDSBURG

HEALDSBURG TRANSFER STATION (RECYCLING)
166 ALEXANDER VALLEY RD
(707) 795-1693
Call first

L-S 8A-4P

• •

O'REILLY AUTO PARTS
515 HEALDSBURG AVE
(707) 431-7380

L-S 7:30A-
8P, D 8A-8P

• •

LARKFIELD

BIG BRAND TIRE & BRAKE
250 AIRPORT BLVD
(707) 528-8595

L-V
8A-5:30P,
S 8A-2P

• • •

PETALUMA

AUTO ZONE
101 E WASHINGTON ST
(707) 773-1103

L-S
7:30A-9P,
D 8A-8P

• •

CITY CORPORATION YARD
840 HOPPER ST
(707) 778-4395

L-S
8A-4:30P

• •

PETALUMA, CONTINUED

DAVE'S AUTO REPAIR
1911 BODEGA AVE
(707) 763-8365

L-V 8A-5P

• •

THE GARAGE
2004 BODEGA AVE
(707) 762-0272

L-V 8A-5P

• •

HENRY CURTIS FORD-MERCURY SERVICE DEPARTMENT
1120 AUTO CENTER DR
(707) 769-2310

L-V
8:00A-
5:30P

• • •

HOUSEHOLD HAZARDOUS WASTE FACILITY
500 MECHAM RD
(707) 795-2025

J-S
7:30A-
2:30P

• • •

OILSTOP DRIVE THRU OIL CHANGE
601 E WASHINGTON ST
(707) 765-9675

L-S 8A-6P

• •

OILSTOP DRIVE THRU OIL CHANGE
1004 LAKEVILLE HWY
(707) 766-0272

L-S 8A-6P

• •

O'REILLY AUTO PARTS
361 E WASHINGTON ST
(707) 763-7204

L-S 7:30A-
9P, D 8A-8P

• •

ROHNERT PARK

ACUR-IT AUTOMOTIVE REPAIR
5677 REDWOOD DR,
STE A/B/C
(707) 584-1424

L-V
7:30A-5P

• • •

AUTO ZONE
6595 COMMERCE BLVD
(707) 206-9807

L-S
7:30A-9P,
D 8A-8P

• •

OILSTOP DRIVE THRU OIL CHANGE
5070 REDWOOD DR, STE 1
(707) 588-8008

DIARIA-
MENTE
8A-6P

• •

OILSTOP DRIVE THRU OIL CHANGE
6111 REDWOOD DR
(707) 586-4150

L-S 8A-6P

• •

O'REILLY AUTO PARTS
590 RALEY'S TOWN CENTRE
(707) 585-3613

L-S 7:30A-
8P, D 8A-8P

• •

		ANTICONGELANTE	ACEITE DE MOTOR	FILTROS DE ACEITE
SANTA ROSA				
AUTO ZONE 1820 GUERNEVILLE RD (707) 542-4037	L-S 7:30A-9P, D 8A-8P	•	•	
AUTO ZONE 2510 SANTA ROSA AVE (707) 544-1097	L-S 7:30A-9P, D 8A-8P	•	•	
AUTO ZONE 1991 SEBASTOPOL RD (707) 527-0427	DIARIA- MENTE 7:30A-9P	•	•	
FREEMAN LEXUS SERVICE DEPARTMENT 2845 CORBY AVE (707) 545-9255	L-S 7A-5P	•	•	
FREEMAN TOYOTA PARTS DEPARTMENT 2875 CORBY AVE (707) 542-1791	L-S 7A-5:30P	•	•	
HAHN AUTOMOTIVE 940 N DUTTON AVE (707) 544-5080	L-V 8A-5P	•	•	
OILSTOP DRIVE THRU OIL CHANGE 2190 CLEVELAND AVE (707) 579-4479	L-S 8A-6P	•	•	
OILSTOP DRIVE THRU OIL CHANGE 1375 SANTA ROSA AVE (707) 528-1000	L-S 8A-6P	•	•	
O'REILLY AUTO PARTS 1543 FARMERS LN (707) 526-5724	DIARIA- MENTE 7:30A-8P	•	•	
O'REILLY AUTO PARTS 1910 MENDOCINO AVE (707) 545-4730	L-S 7:30A- 8P D 8A-8P	•	•	

		ANTICONGELANTE	ACEITE DE MOTOR	FILTROS DE ACEITE
SANTA ROSA, CONTINUED				
VALLEY FAST LUBE & OIL 1675 PINER RD (707) 544-2423	L-V 7A-5:30P, S 7A-3P		•	
SEBASTOPOL				
J&W FOREIGN AUTO SERVICE 401 S MAIN ST (707) 823-9797	L-V 9A-5P	•	•	
O'REILLY AUTO PARTS 724 GRAVENSTEIN HWY N (707) 829-0650	DIARIA- MENTE 8A-8P	•	•	
PETE'S AUTOMOTIVE 6160 SEBASTOPOL RD (707) 823-6020	L-V 8:30A- 5:30P	•	•	•
SONOMA				
OIL CHANGERS 19295 SONOMA HWY (707) 939-1680	L-V 8A-7P, S 8A-6P, D 9A-5P		•	•
O'REILLY AUTO PARTS 289 W NAPA ST (707) 938-5093	L-S 7:30A-9P, D 8A-8P	•	•	
SONOMA 76 195 W NAPA ST (707) 996-3555	L-V 8A-4:30P	•	•	
WINDSOR				
O'REILLY AUTO PARTS 6500 HEMBREE LN, STE 225 (707) 838-2217	L-S 7:30A- 9P, D 8A-8P	•	•	
WALMART TIRE & LUBE XPRESS 6650 HEMBREE LN (707) 836-7400	DIARIA- MENTE 7A-7P	•	•	



RECICLAJE DE ACEITE Y FILTROS DE MOTOR POR LA ACERA/BANQUETA



LLAME A SU COMPAÑÍA RECOLECTORA PARA OBTENER MÁS INFORMACIÓN

VER SERVICIOS DE RECOLECCIÓN POR
LA ACERA/BANQUETA EN LA PÁG. 6

RECOLOGY SONOMA MARIN (800) 243-0291

Recology.com/SonomaMarin

CLOVERDALE
COTATI
HEALDSBURG
PETALUMA
ROHNERT PARK
SANTA ROSA
UNINCORPORATED AREA



SONOMA COUNTY RESOURCE RECOVERY (707) 795-7470

SonomaCORR.com

SEBASTOPOL
WINDSOR

SONOMA GARBAGE COLLECTORS (707) 996-7555

SonomaGarbage.com

SONOMA INCLUYENDO CHANTARELLE,
CREEKSIDE, TEMEC

EL RECICLAJE ES LA ÚNICA FORMA LEGAL DE DESHACERSE DEL ACEITE Y LOS FILTROS



MATERIALES DE CONSTRUCCIÓN Y DECONSTRUCCIÓN

SITIOS A DONDE PUEDE PASAR A DEJAR CARGAS MIXTAS DE ESCOMBROS DE CONSTRUCCIÓN Y DEMOLICIÓN

Las siguientes compañías separan y reciclan cargas mixtas de escombros de construcción y demolición, incluyendo asfalto, cartón, alfombras, inodoros y fregaderos de cerámica, hormigón, retazos de madera, chatarra, hojas de yeso, madera y desechos del jardín.

PETALUMA

CENTRAL DISPOSAL SITE

500 MECHAM RD
(707) 795-1693
L-S 7A-3P
Pase a dejarlos y tarifa: llame para conocer los precios.

WINDSOR

WINDSOR MATERIAL RECOVERY FACILITY

590 CALETTI AVE
(707) 838-2597
L-S 7A-4:30P
Pase a dejarlos y tarifa: llame para conocer los precios.

SITIOS A DONDE PASAR A DEJAR LOS MATERIALES DE CONSTRUCCIÓN REUTILIZABLES

PETALUMA

CENTRAL DISPOSAL SITE (REUSE AREA)

500 MECHAM RD
(707) 795-3660 L-S 7A-3P
Pase a dejarlos: accesorios de baño en buen estado y utilizables, gabinetes, puertas, cercas (cerca de ciclón), materiales de metal, herrería, accesorios de iluminación, madera nueva/ usada de alta calidad, mármol/azulejo y ventanas.

HERITAGE SALVAGE

PETALUMA

1473 PETALUMA BLVD S
(707) 762-6277
M-V 9A-5P, S 10A-4P
Pase a dejarlos y ellos recogen en su domicilio: en buena condición para ser revendidos; llame antes.

SANTA ROSA

BATAEFF SALVAGE COMPANY

250 MOUNTAIN VIEW AVE
(707) 584-8401
L-S 7:30A-5:30P
Recompra, pase a dejarlos y ellos recogen en su domicilio: eliminación y compra de materiales que incluyen materiales, herramientas, aluminio, acero y maquinaria industrial.

GREENLYNX

3403 SANTA ROSA AVE
(707) 757-5685
J/V 10A-5P, S 10A-4P
Pase a dejarlos (necesita aprobación previa; llame antes): madera, jardinería gabinetes, puertas y ventanas.



HABITAT FOR HUMANITY RESTORE

1201 PINER RD, STE 500
(707) 568-3228
L-V 10A-6P, S 9A-5P
Pase a dejarlos y ellos recogen en su domicilio: materiales de construcción nuevos, excedentes y recuperados; llame primero. Expiden recibos por donaciones caritativas.

SANTA ROSA TOOL LIBRARY

642 5TH ST
(707) 229-3949
MI 5P-7P, S 9A-2P
Pase a dejarlos: herramientas manuales y eléctricas en condiciones de trabajo listas para usar; llamar primero. Sin herramientas accionadas por gas o neumáticas.

WEST COAST METALS, INC.

3615 COPPERHILL LN
(707) 838-9731
L-V 7A-3:30P, S 7A-2:30P
Pase a dejarlas: piezas metálicas de construcción.

SERVICIOS DE DECONSTRUCCIÓN

Deconstrucción significa un desmontaje cuidadoso de los edificios para salvar los componentes para su reutilización y reciclaje.

CVE NORTHERN CALIFORNIA

(707) 584-1900
L-J 8A-5P, V 8:30A-5P
Ellos pasan a recogerlos en su domicilio y costo: se especializan en deconstrucción residencial/comercial y salvamento de materiales. Expiden recibos por donaciones caritativas.

GREENLYNX

(707) 787-5969
J/V 10A-5P, SA 10A-4P
Ellos pasan a recogerlos en su domicilio y costo: se especializan en deconstrucción residencial/comercial y salvamento de materiales.

PROVEEDORES DE CAJAS PARA ESCOMBROS DE CONSTRUCCIÓN/ CONTENEDORES DE VOLTEO

Para la recolección de basura y para obtener cajas para los escombros, de una manera permanente y que no sean para los materiales de construcción y demolición, se requiere que usted utilice los servicios de la compañía que recolecta la basura en su área. Los desechos de construcción y demolición son cualquier material usado o desechado resultante de la construcción, remodelación, reparación, o demolición. Para localizar la compañía franquiciada de transporte residencial para su área,

VER SERVICIOS DE RECOLECCIÓN POR LA ACERA EN LA PÁG 6.



PRÓXIMAS ORDENANZAS LOCALES: CONSTRUCCIÓN Y DEMOLICIÓN

Alrededor del 30% de nuestro flujo de residuos que terminan en vertederos de basura locales está compuesto por materiales de obras de construcción, la mayoría de los cuales se pueden reciclar o recuperar de alguna manera. El concejo de ZWS aprobó la ordenanza modelo de Requisitos de Gestión de Materiales, Deconstrucción, Reutilización y Reciclaje de Proyectos de Construcción en 2023, y en un futuro próximo, las jurisdicciones del condado de Sonoma considerarán adoptarla en el código municipal para exigir que todos los proyectos separen y recuperen todos los escombros de asfalto, hormigón, plantas y árboles. También requerirá que los edificios construidos hace 100 años o antes, o que estén designados como históricos, sean cuidadosamente deconstruidos en lugar de demolidos mecánicamente, para salvar la mayor cantidad de material posible. Mantener los materiales de construcción en circulación para uso secundario y en nuevos trabajos de construcción es un paso importante para reducir el carbono incorporado que está asociado con el entorno construido, el desarrollo de viviendas asequibles y sostenibles, la preservación de estructuras históricas y culturales, la expansión a la economía local de reutilización a través de la creación de empleos y para extender la vida útil de nuestro vertedero de basura.



Las baterías/pilas de uso doméstico se aceptan para la recolección en la acera en todas las jurisdicciones.

VER SERVICIO DE RECOLECCIÓN POR LA ACERA EN LA PÁG. 7

VER RESIDUOS PELIGROSOS DEL HOGAR EN LA PÁG. 4

Los siguientes sitios aceptan baterías/pilas alcalinas y recargables de los residentes.

BOYES HOT SPRINGS

PARSONS LUMBER & HARDWARE
17800 SONOMA HWY
(707) 996-1008
L-S 7A-5:30P, D 8A-5P

CLOVERDALE

CLOVERDALE CITY HALL
124 N CLOVERDALE BLVD
(707) 894-2521
L-J 8A-5P
Pase a dejarlas: Residentes de Cloverdale solamente.

COTATI

COTATI POLICE DEPARTMENT
203 W SIERRA AVE
(707) 792-4611
LAS 24-HORAS
Pase a dejarlas: Residentes de Cotati solamente.

LOWE'S
7921 REDWOOD DR
(707) 242-5000
L-S 6A-10P, D 7A-8P

HEALDSBURG

COMMUNITY DEVELOPMENT
401 GROVE ST
(707) 431-3346
L-J 7:30A-5P, V 8A-5P
(cerrado cada otro viernes)
Pase a dejarlas: Residentes de Healdsburg solamente.

HEALDSBURG COMMUNITY CENTER
1557 HEALDSBURG AVE
(707) 431-3301
L-J 8:30A-5:30P, V 9A-5P
Pase a dejarlas: Residentes de Healdsburg solamente.

HEALDSBURG FIRE DEPARTMENT
601 HEALDSBURG AVE
(707) 431-3360 L-J 8A-5P
Pase a dejarlas: Residentes de Healdsburg solamente.

HEALDSBURG LUMBER COMPANY
359 HUDSON ST
(707) 431-9663
L-J 6:30A-5P, S 7A-3P

HEALDSBURG POLICE DEPT
238 CENTER ST
(707) 431-3377
DIARIAMENTE 7:30A-7P
Pase a dejarlas: Residentes de Healdsburg solamente.

HEALDSBURG SENIOR CENTER
133 MATHESON ST
(707) 431-3324 L-V 9A-5P
Pase a dejarlas: Residentes de Healdsburg solamente.

PETALUMA

BATTERIES PLUS
313 N MCDOWELL BLVD
(707) 794-2244
L-V 8A-7P, S 8A-6P, D 10A-5P
Pase a dejarlos y tarifa: baterías alcalinas. Pase a dejarlas (sin costo): baterías recargables.

HOUSEHOLD HAZARDOUS WASTE FACILITY
500 MECHAM RD
(707) 795-2025
J-S 7:30A-2:30P
Pase a dejarlos.

TARGET
401 KENILWORTH DR
(707) 775-6322
L-D 8A-11P

ROHNERT PARK

Los siguientes sitios aceptan baterías/pilas solamente de los residentes de Rohnert Park.

CITY HALL
130 AVRAM AVE
(707) 588-2227 L-V 8A-5P

CODDING RECREATION CENTER (SENIOR CENTER)
6800 HUNTER DR, STE A
(707) 585-6780 L-V 9A-4P

COMMUNITY CENTER
5401 SNYDER LN
(707) 588-3456 L-V 8A-5P

PUBLIC SAFETY BUILDING
500 CITY CENTER DR
(707) 584-2600 L-V 8A-5P

PUBLIC WORKS
600 ENTERPRISE DR
(707) 588-3300 L-V 8A-5P

SPORTS CENTER
5405 SNYDER LN
(707) 588-3488
L-V 6A-9P, S-D 8A-7P

PILAS, EL HOGAR

SANTA ROSA

INTERSTATE ALL BATTERY CENTER OF SANTA ROSA
3315 INDUSTRIAL DR
(707) 546-9907
L-V 8A-5P
Pase a dejarlas: separe las baterías por compuestos químicos.

TARGET
950 CODDINGTON CENTER
(707) 596-5587
DIARIAMENTE 7A-11P
1980 SANTA ROSA AVE
(707) 575-0665
DIARIAMENTE 8A-11P

SEBASTOPOL

FIRE DEPARTMENT
7425 BODEGA AVE
(707) 823-8061
L-J 7A-5:30P, DESCANSO PARA EL ALMUERZO 12-12:30P

SEBASTOPOL HARDWARE CENTER
660 GRAVENSTEIN HWY N
(707) 823-7688
L-S 7:30A-7P, D 8A-6P

SEBASTOPOL REGIONAL LIBRARY
7140 BODEGA AVE
(707) 823-7691
L, J, V, S 10A-6P
M-MI 10A-8P
D 1P-5P
Pase a dejarlas: Solo para residentes de Sebastopol.



QUE SE ACEPTA

ACEPTADO: BATERÍAS ALCALINAS AAA • AA • C y Célula D • 9 voltios • Baterías de botón
BATERÍAS RECARGABLES de Cadmio Níquel (Ni-Cd) • Hidruro de níquel metálico (Ni-MH) • Ion de litio (Li-Ion) • Zinc de níquel (Ni-Zn) • pilas de plomo pequeñas selladas (SSLA/Pb)

NO SE ACEPTAN: Células de Cadmio Níquel húmedas Ni-Cd • Acido de plomo húmedo • Baterías del vehículo

PROGRAMA DE RECUPERACIÓN DE BATERÍAS/PILAS RECARGABLES

Por ley, las tiendas minoristas que venden baterías recargables están obligadas a tomar de regreso 11 libras o menos de baterías recargables usadas de sus clientes.

CÓMO PREPARARSE

Para evitar cortocircuitos, los sitios enumerados anteriormente requieren que ponga cinta en los polos **de todas las baterías recargables y pilas alcalinas de 9 voltios o más.**

PONGA CINTA ADHESIVA TRANSPARENTE REFORZADA EN SUS BATERÍAS/PILAS



VER LA SECCIÓN DESECHOS PELIGROSOS DEL HOGAR (HHW) EN LA PÁG. 4



PINTURA



SITIOS DE ENTREGA PAINTCARE

Cuando visite las tiendas de pintura minoristas listadas a continuación, puede dejar un máximo de 5 galones por cliente por día (algunos sitios aceptan más). Pase a dejar la pintura solo durante horas hábiles. Llame antes de llevar la pintura para determinar los límites que recibe la tienda. Para obtener más información, visite www.PaintCare.org

CLOVERDALE

CLOVERDALE ACE HARDWARE

750 S CLOVERDALE BLVD
(707) 894-2165
L-V 7:30A-7P, S-D 8A-6P

COTATI

DUNN-EDWARDS

407 AARON ST
(707) 664-1668
L-V 6:30A-5P, S 8A-1P

HEALDSBURG

GARRETT ACE HARDWARE

1340 HEALDSBURG AVE
(707) 433-5593
L-S 7A-7P, D 8A-6P

PETALUMA

HOUSEHOLD HAZARDOUS WASTE FACILITY

500 MECHAM RD
(707) 795-2025
J-S 7:30A-2:30P

PETERSON'S PAINT & DECORATING

800 LINDBERG LN, STE 100
(707) 763-1901
L-V 6:30A-5:30P,
S 8:30A-5P, D 10A-3P

SHERWIN-WILLIAMS

905 E WASHINGTON ST,
STE 105
(707) 789-9996
L-V 6A-6P, S 8A-5P,
D 10A-4P

ROHNERT PARK

SHERWIN-WILLIAMS

5673 REDWOOD DR
(707) 584-7120
L-V 6A-6P, S 8A-5P,
D 10A-4P

SANTA ROSA

SHERWIN-WILLIAMS

3310 AIRWAY DR
(707) 575-7776
L-V 6A-6P, S 8A-5P,
D 10A-4P

1350 FARMERS LN
(707) 528-0013
L-V 6A-6P, S 8A-5P,
D 10A-4P

SEBASTOPOL

SEBASTOPOL HARDWARE CENTER

660 GRAVENSTEIN HWY N
(707) 823-7688
L-S 7:30A-7P, D 8A-6P

WINDSOR

GARRETT ACE HARDWARE

10540 OLD REDWOOD HWY
(707) 433-6590
L-S 7A-6P, D 8A-6P



SERVICIO DE RECOLECCIÓN DE VOLÚMENES GRANDES

El servicio de recolección de volúmenes grandes de pintura está disponible sin costo para la recolección de al menos 200 galones de pintura; los cuales son medidos por el tamaño del contenedor, y no por volumen. Obtenga más información o solicitar recolección a domicilio:

VOLUMEN GRANDE DE PAINTCARE SERVICIO DE RECOLECCIÓN

Paintcare.org/large-volume-pickups

(855) 724-6809

ARMARIO DE REUTILIZACIÓN DE PINTURA GRATUITA LOCALIZADO EN EL SITIO CENTRAL DE ELIMINACIÓN



Los productos de pintura que son recolectados a través del Edificio de Recolección de Tóxicos del Hogar son puestos a disposición del público para su reutilización y se ofrecen por orden de llegada.

Hay dos opciones para obtener pintura gratuitamente:

- Pintura mixta recolectada a través del programa HHW de Zero Waste Sonoma está disponible en cubos/recipientes de 5 galones y viene en cuatro colores estándar. in four standard colors. Call to request.

OFF-WHITE



TAN



LIGHT GREEN



LIGHT GRAY



- Productos de pintura y colorantes nuevos en envases originales.

Lugar a donde pasar a recogerla:

EDIFICIO DE RECOLECCIÓN DE TÓXICOS DEL HOGAR

500 MECHAM RD, PETALUMA
(707) 795-2025 J, V, AND S 7:30A-2:30P

Vaya al lugar de almacenamiento localizado en el área de reutilización inferior.

VER RESIDUOS PELIGROSOS DEL HOGAR PÁG. 4

QUE ES ACEPTADO

ACEPTADO: Pintura e imprimación de casa (látex o a base de aceite)

- Colorantes • Selladores de cubierta y hormigón • Acabados transparentes (por ejemplo, barnices, acabados de madera) • Recipientes originales con etiquetas que se pueden leer • Recipientes sellados • Recipientes de 5 galones o mas pequeños

NO SE ACEPTAN: Recipientes abiertos o con fugas • Vacíos (con pintura de látex seca está bien) • Recipientes de más de 5 galones

VER LA SECCIÓN DESECHOS PELIGROSOS DEL HOGAR (HHW) EN LA PÁG. 4



Los desechos electrónicos de los residentes se aceptan gratis en todos los Sitios de Eliminación del Condado.

VER SERVICIOS DE RECOLECCIÓN POR LA ACERA EN LA PÁG. 8

VER SITIOS DE ELIMINACIÓN DE DESECHOS DEL CONDADO EN LA PÁG. 14

Los siguientes sitios aceptan equipo que funcione o que no funcione.

ANNAPOLIS

ANNAPOLIS TRANSFER STATION
33549 ANNAPOLIS RD
(707) 886-5204
MI-S 8A-4P
Pase a dejarlos.

GUERNEVILLE

GUERNEVILLE TRANSFER STATION
13450 POCKET CANYON DR/HWY 116
(707) 795-1693
L-M 8A-4P, J-S 8A-4P
Pase a dejarlos.

HEALDSBURG

GOODWILL
513 HEALDSBURG AVE
(707) 431-8408
MI-D 10A-6P
Entrega de materiales (visite GIRE.org para ver la lista de artículos aceptados): no se aceptan televisores, fotocopadoras, máquinas de fax, impresoras ni calefactores tipo radiador.

ESTACIÓN DE TRANSFERENCIA DE HEALDSBURG
166 ALEXANDER VALLEY RD
(707) 795-1693
L-S 8A-4P Pase a dejarlos.

RETIRE LAS BATERÍAS DE LOS DISPOSITIVOS ANTES DE RECICLARLOS
VER PILAS, EL HOGAR EN LA PÁG. 25

PETALUMA

CENTRAL DISPOSAL SITE
500 MECHAM RD
(707) 795-2025 J-S
7:30A-2:30P Pase a dejarlos.

GOODWILL
1000 LAKEVILLE ST
(707) 778-7485
DIARIAMENTE 10A-6P
141 N MCDOWELL BLVD
(707) 347-5155
MI-D 10A-6P
Entrega de materiales (visite GIRE.org para ver la lista de artículos aceptados): no se aceptan televisores, fotocopadoras, máquinas de fax, impresoras ni calefactores tipo radiador.

STAPLES
207 S MCDOWELL BLVD
(707) 762-3131
L-V 8A-9P, S 9A-9P, D 10A-6P
Pase a dejarlos: pequeños artículos de oficina, no se aceptan electrodomésticos o televisores.

ROHNERT PARK

GOODWILL
476 ROHNERT PARK EXPRESSWAY
(707) 978-5102
MI-D 10A-6P
Entrega de materiales (visite GIRE.org para ver la lista de artículos aceptados): no se aceptan televisores, fotocopadoras, máquinas de fax, impresoras ni calefactores tipo radiador.

OFFICE DEPOT
321 ROHNERT PARK EXPRESSWAY
(707) 584-5511
LV 8A-8P, S 9A-7P, D 10A-6P
Pase a dejarlos y cuota: los desechos electrónicos deben caber en la caja de 18" x 18" x 22"; llame antes.

SANTA ROSA

BEST BUY
www.bestbuy.com/recycle
1950 SANTA ROSA AVE
(707) 545-1078
DIARIAMENTE 10A-8P
Pase a dejarlos (límite de tres artículos por hogar por día): visite el sitio web para obtener una lista completa de los artículos que son aceptados.

APARATOS ELECTRONICOS (E-WASTE)

LOS DESECHOS ELECTRÓNICOS NECESITAN UNA ELIMINACIÓN ESPECIAL

Los desechos electrónicos (e-waste) son una categoría de residuos peligrosos y deben eliminarse conforme a las leyes estatales y federales. Ejemplos comunes incluyen: Televisores • Equipos de oficina • Teléfonos celulares • Tabletas • Impresoras • Computadoras • Computadoras portátiles • Estéreos • Consolas de juegos • Cables

Muchos componentes de los desechos electrónicos, incluyendo los metales, el vidrio y algunos plásticos, se pueden reciclar, mientras que otros componentes como el plomo deben separarse para proteger el medio ambiente.

EWASTE SONOMA

3227 SANTA ROSA AVE, UNIT A
(707) 755-0371
L-V 9A-4P, S 9A-1P
Pase a dejarlos y ellos pasan a recoger a domicilio. Servicio de recolección disponible solamente para empresas.

GOODWILL
3535 INDUSTRIAL DR
(707) 545-2492
DIARIAMENTE 10A-6P

2007 SEBASTOPOL RD
(707) 570-2392
DIARIAMENTE 10A-6P
1300 FOURTH ST
(707) 527-7922
MI-D 10A-6P
Entrega de materiales (visite GIRE.org para ver la lista de artículos aceptados): no se aceptan televisores, fotocopadoras, máquinas de fax, impresoras ni calefactores tipo radiador.

REDWOOD GOSPEL MISSION

1821 PINER RD
(707) 578-1830
L-S 8A-5P
Pase a dejarlos y ellos pasan a recoger a domicilio.

STAPLES

2222 CLEVELAND AVE
(707) 523-2080
L-V 8A-9P, S 9A-9P, D 10A-6P
Pase a dejarlos: artículos pequeños de oficina, no se aceptan electrodomésticos o televisores.

CONSERVATION CORPS NORTH BAY

3555 AIRWAY DR
(707) 303-3069
L-J, S 7:30A-3P

SEBASTOPOL

GOODWILL
6826 SEBASTOPOL AVE
(707) 823-3551
MI-D 10A-6P
Entrega de materiales (visite GIRE.org para ver la lista de artículos aceptados): no se aceptan televisores, fotocopadoras, máquinas de fax, impresoras ni calefactores tipo radiador.

SONOMA

ESTACIÓN DE TRANSFERENCIA DE SONOMA

4376 STAGE GULCH RD
(707) 795-1693
L-S 7A-3P Pase a dejarlos.

STAPLES

977 W NAPA ST
(707) 935-1466
L-J 8A-9P, S 9A-9P, D 10A-6P
Pase a dejarlos: artículos pequeños de oficina, no se aceptan electrodomésticos o televisores.

WINDSOR

GOODWILL
6450 HEMBREE LN
(707) 836-1583
DIARIAMENTE 10A-6P
Entrega de materiales (visite GIRE.org para ver la lista de artículos aceptados): no se aceptan televisores, fotocopadoras, máquinas de fax, impresoras ni calefactores tipo radiador.

EVENTOS GRATUITOS DE RECICLAJE DE DESECHOS ELECTRÓNICOS

EN COLABORACIÓN CON LA AGENCIA CONSERVATION CORP NORTH BAY, LOS EVENTOS DE RECOLECCIÓN DE DESECHOS ELECTRÓNICOS SE LLEVAN A CABO MENSUALMENTE.

VER LA PÁG. 27





LÁMPARAS FLUORESCENTES

Tipos de lámparas fluorescentes:

BOMBILLAS COMPACTAS LÁMPARAS (CFC) O BOMBILLAS DE TIPO SACACORCHOS

LINEALES COMO LAS DE 2 PIES Y 4 PIES

TUBOS CIRCULARES FLUORESCENTES

Se aceptan todo tipo de lámparas fluorescentes en el Edificio de Recolección de Productos Tóxicos del Hogar.

VER RESIDUOS PELIGROSOS DEL HOGAR (HHW) EN LA PÁG. 4



COTATI

LOWE'S

7921 REDWOOD DR
(707) 242-5000
L-S 6A-10P, D 7A-8P

Pase a dejarlas: Bombillas compactas y lámpara de 4 pies solamente; clientes de la tienda solamente, límite de 6 p diaor. **PETALUMA**

BATTERIES PLUS

313 N MCDOWELL BLVD
(707) 794-2244
L-V 8A-7P, S 8A-6P, D 10A-5P

Pase a dejarlas y hay cuota: Bombillas compactas, lámparas de 4-pies y los Tubos-U.

SITIO CENTRAL DE ELIMINACIÓN (EDIFICIO DE RECOLECCIÓN DE PRODUCTOS TÓXICOS DEL HOGAR)

500 MECHAM RD
(707) 795-2025
J-S 7:30A-2:30P

Pase a dejarlas: todo tipo de lámparas.

SEBASTOPOL

SEBASTOPOL

HARDWARE CENTER
660 GRAVENSTEIN
HWY N

(707) 823-7688
L-S 7:30A-7P, D 8A-6P

Pase a dejarlas y cuota: Bombillas compactas y lámparas de 4 pies solamente.

A PARTIR DEL 1 DE ENERO DE 2024, ESTÁ PROHIBIDA LA VENTA Y DISTRIBUCIÓN DE LÁMPARAS FLUORESCENTES DE TIPO TORNILLO Y BAYONETA EN CALIFORNIA.

LAS LÁMPARAS FLUORESCENTES NECESITAN UNA ELIMINACIÓN ESPECIAL



Las lámparas fluorescentes contienen vapor de mercurio. Aunque la cantidad de vapor de mercurio en cada lámpara es pequeña, se debe tener cuidado al manejar y al eliminar las lámparas fluorescentes.

¿QUÉ PASA SI SE ROMPE UNA LÁMPARA FLUORESCENTE?

- Abra una ventana y salga de la habitación durante 15 minutos o más.
- Apague el aire acondicionado/calefacción central.
- No use la aspiradora. Es mejor recoger los pedazos de vidrio rotos utilizando un pedazo de papel rígido, por ejemplo, una tarjeta de cartulina.
- Palpite la zona con cinta adhesiva para quitar los fragmentos de vidrio.
- Coloque todo el material en un recipiente sellado.
- Las bombillas rotas son aceptadas en el Edificio de Recolección de productos Tóxicos del Hogar.

VER RESIDUOS PELIGROSOS DEL HOGAR (HHW) EN LA PÁG. 4

COLCHONES

LEY DE ADMINISTRACIÓN DE COLCHONES

Hay un cargo por reciclaje de \$16 dolares en la venta de colchones, futones y bases (box springs) nuevos. Esta tarifa financia el programa de recolección por parte del vendedor. Por ley, los vendedores están obligados a ofrecer recoger un colchón y/o base usados de forma gratuita al entregar uno nuevo. Visite ByeByeMattress.com

RECOLECCIÓN DE VOLUMEN COMERCIAL

El Mattress Recycling Council (MRC, por sus siglas en inglés) recogerá colchones de las tiendas de colchones locales, hoteles y universidades que por lo menos tengan 100 unidades.

MRC SERVICIO DE RECOLECCIÓN DE VOLUMENES GRANDES

Joy Broussard: (707) 394-8620
cvp@mattressrecyclingcouncil.org

Los colchones y set de colchones son aceptados en todos los Sitios de Eliminación de Desechos del Condado. Este servicio es gratuito en la Estación de Transferencia de Guerneville. Los colchones también se aceptan a través del programa residencial de recolección de artículos voluminosos.

VER SERVICIOS DE RECOLECCIÓN POR LA ACERA EN LA PÁG. 8

VER SITIOS DE ELIMINACIÓN DE DESECHOS EN EL CONDADO EN LA PÁG. 14

SE PUEDE RECICLAR HASTA EL 80% DE LOS COMPONENTES DE UN COLCHÓN USADO.



SANTA ROSA

CONSERVATION CORPS NORTH BAY – SITIO DE RECOLECCIÓN DE COLCHONES BYE BYE MATTRESS

3555 AIRWAY DR (707) 303-3069
L-J, S 7:30A-3P Pase a dejarlos: colchones, box springs y futones (de cualquier tamaño); no se aceptan los colchones de cuna o de camas para perros. Llame antes de llevarlos.

EVENTOS GRATUITOS DE RECICLAJE DE COLCHONES

EN COLABORACIÓN CON EL CONSERVATION CORP NORTH BAY Y EL PROGRAMA BYE BYE MATTRESS, LOS EVENTOS DE RECICLAJE DE COLCHONES SE LLEVAN A CABO MENSUALMENTE **VER PAG. 21**



MEDICAMENTOS Y OBJETOS PUNZANTES/AGUJAS

SB 212 PROYECTO DE LEY DE ADMINISTRACIÓN FARMACÉUTICA Y DE OBJETOS PUNZANTES

EN 2018, CALIFORNIA APROBÓ EL PROYECTO DE LEY DE ADMINISTRACIÓN DE PRODUCTOS FARMACÉUTICOS Y OBJETOS PUNZANTES QUE EXIGE A LOS PRODUCTORES DE PRODUCTOS FARMACÉUTICOS Y OBJETOS PUNZOCORTANTES EL ADMINISTRAR Y OPERAR UN PROGRAMA DE RECOLECCIÓN Y ELIMINACIÓN. LOS PROGRAMAS DE ADMINISTRACIÓN SE HAN IMPLEMENTADO EN TODO EL ESTADO. A CONTINUACIÓN, LE INDICAMOS CÓMO DESECHAR CORRECTAMENTE LOS OBJETOS PUNZANTES Y LOS MEDICAMENTOS SEGÚN LA NUEVA LEY DE FORMA GRATUITA:

PUNZANTES

- Visite SharpsTakeBackCalifornia.org para solicitar un contenedor de devolución por correo.
- Algunas farmacias pueden proporcionar envases de objetos punzocortantes por correo de forma gratuita en el punto de compra.
- No pongas los medicamentos en los contenedores de recolección de objetos punzocortantes.

MEDICAMENTOS

- Visite MedTakeBackCalifornia.org para encontrar uno de las docenas de lugares de entrega o para pedir un sobre para la devolución por correo.
- No pongas objetos punzocortantes en los contenedores de recolección de medicamentos.

RECOLECCIÓN EN LOS PROGRAMAS DE HHW

Objetos Punzantes:

Los objetos punzocortantes deben dejarse en recipientes para objetos punzocortantes aprobados por la FDA. No sustancias controladas. No se aceptarán objetos punzocortantes en recipientes no aprobados.

Medicamentos:

Los medicamentos se pueden pasar a dejar en los programas de HHW con la excepción de las sustancias controladas.

VER RESIDUOS DOMÉSTICOS PELIGROSOS PÁGINA 4

¿QUÉ MEDICAMENTOS SE ACEPTAN EN EL PROGRAMA?

- ACEPTADO:** Sustancias controladas, lista II-V • Píldoras y cápsulas recetadas y de venta libre • Medicamentos líquidos, incluidos los ungüentos, lociones y cremas (en recipientes sellados, por favor!) • Medicamentos veterinarios (mascotas) • Vitaminas, suplementos, remedios homeopáticos • Parches médicos • Inhaladores (vacíos) • Muestras médicas
- NO ACEPTADO:** Aguja/objetos punzantes (deben estar empaquetados de manera segura en un contenedor para objetos punzocortantes) • Cannabis (medicinal o recreativo) • Drogas ilegales • Bolsas de suero intravenosas • Desechos sanguinolentos o infecciosos • Productos de cuidado personal (loción corporal, champú, etc.) • Latas de aerosol • Termómetros o dispositivos médicos

¿CUÁL ES EL PROBLEMA?

PELIGRO PARA LOS TRABAJADORES



La ley del estado de California establece que es ilegal desechar los objetos punzocortantes generados en el hogar en la basura o en el bote de reciclaje.

Esto incluye agujas hipodérmicas, agujas tipo pluma, agujas intravenosas, lancetas y otros dispositivos que se utilizan para penetrar en la piel y administrar medicamentos utilizados en el cuidado de personas y animales.

Cuando se colocan en la basura o en el bote de reciclaje, los objetos punzantes pueden lesionar a los trabajadores de saneamiento.

CÓMO USAR LOS LUGARES DE RECOLECCIÓN

- Remueva las pastillas de los recipientes y ponerlas en una bolsa resellable de plástico.
- Oscurezca la información personal.
- Reutilice los recipientes de pastillas vacíos en casa o póngalos en el contenedor de basura.

SOLUCIONES SENCILLAS EN CASA

ORGANIZA UN BAÑO DE TINTURA COMUNITARIO

CUANDO ENCUENTRES UNA MANCHA EN UN ARTICULO TEXTIL, SEPÁRALO HASTA QUE TÚ Y TUS AMIGOS O FAMILIARES PUEDAN REUNIRSE PARA TEÑIRLO JUNTOS.

Si tienes acceso a un espacio al aire libre, puedes renovar tus textiles manchados o descoloridos con un baño de tintura. ¡Invita a tus seres queridos para compartir los resultados!

Lo que necesitarás:

- Un recipiente grande para el tinte; una tina de almacenamiento o una cubeta grande funcionan bien
- Tinte de tu elección
- Agua
- Opcional: guantes, especialmente si usas un tinte oscuro

Cosas a considerar al elegir un tinte:

- La composición del material de los textiles que planeas teñir
- Opciones de tintes naturales o sintéticos
- Si eliges tintes naturales, dónde obtener tus materiales (incluyendo tu cocina y jardín)

Considera guardar los huesos de aguacate limpios y secos en el congelador para cuando estés listo para teñir.



REDUCE TU EXPOSICIÓN A QUÍMICOS TÓXICOS

CAMBIAR GRADUALMENTE LOS MATERIALES DE TU HOGAR, PASANDO DE PLÁSTICOS A MATERIALES NATURALES COMO MADERA, METAL Y FIBRAS NATURALES, ES UN BUEN LUGAR PARA EMPEZAR.

- Asegúrate de que las herramientas que usas para preparar alimentos estén libres de plástico, especialmente los artículos que se calientan (sartenes y espátulas) o que entran en contacto con cuchillos (tablas de cortar), para minimizar la liberación de partículas.
- Prioriza las fibras naturales, ya que las telas en nuestro hogar desprenden partículas diminutas cuando se lavan o se usan.
- Cambia a jabones en barra o botellas rellenables.
- Trata de evitar las compras en línea; hay tiendas locales que ofrecen una amplia variedad de materiales sustentables.
- Usa pelotas reutilizables para secadora en lugar de toallitas para secadora.
- Haz o consigue bolsas de algodón para productos frescos y llévalas al mercado o supermercado para no tener que envolver tus alimentos en plástico.



¡GRACIAS A NUESTROS AMIGOS!

¡Un agradecimiento muy especial a Anne-Marie Bonneau, al Zero Waste Chef, y a Rancho Gordo Beans, por contribuir con su sabiduría y experiencia a esta guía!

GLOSARIO DE TÉRMINOS

HUELLA DE CARBONO La cantidad de gases de efecto invernadero y específicamente el dióxido de carbono emitidos por algo (como las actividades de una persona o la fabricación y el transporte de un producto) durante un período determinado.

TUBO DE RAYOS CATÓDICOS (CRT, POR SUS SIGLAS EN INGLÉS) Un tubo vacío que contiene uno o más cañones de electrones, los cuales emiten rayos de electrones que son manipulados para mostrar imágenes en una pantalla fosforescente. Esta tecnología se utiliza en televisores y monitores de computadora más antiguos.

ECONOMÍA CIRCULAR Un sistema en el que los materiales nunca se convierten en residuos y la naturaleza se regenera. En una economía circular, los productos y materiales se mantienen en circulación a través de procesos como el mantenimiento, la reutilización, el reacondicionamiento, la refabricación, el reciclaje y el compostaje.

COMPOSTAR (verbo) El convertir un material que contiene carbono, como la comida, en composta; (sustantivo). Una mezcla que consiste en gran parte de materia orgánica en descomposición y que se utiliza para añadir microbios y nutrientes beneficiosos al suelo.

DECONSTRUCCIÓN Una alternativa a la demolición que requiere que los edificios se dismantelen o desmonten cuidadosa y sistemáticamente, y que los componentes recuperables sean clasificados para su futura donación, venta o reutilización y reciclaje.

DESVÍO Materiales y artículos que no se envían al vertedero de basura y, en cambio, se reutilizan, reciclan, compostan o se mantienen de otra manera en una economía circular.

RESPONSABILIDAD EXTENDIDA AL PRODUCTOR (EPR, POR SUS SIGLAS EN INGLÉS) Un enfoque de política que asigna a los productores la responsabilidad del final de la vida útil de los productos.

CONSTRUCCIÓN ECOLÓGICA La práctica de crear estructuras y utilizar procesos que sean ambientalmente responsables y eficientes en el uso de los recursos a lo largo del ciclo de vida de un edificio, desde la ubicación hasta el diseño, la construcción, la operación, el mantenimiento, la renovación y la deconstrucción.

RESIDUOS DOMÉSTICOS PELIGROSOS Un residuo con propiedades que lo hacen potencialmente peligroso o perjudicial para la salud humana o el medio ambiente y que debe eliminarse con precauciones adicionales.

VERTEDERO DE BASURA Un lugar para deshacerse de la basura y otros materiales de desecho enterrándolos y cubriéndolos con tierra, y forrándolos con lonas o láminas de plástico. Los vertederos de basura modernos están cuidadosamente diseñados con tuberías y filtros para capturar la escorrentía de agua y las fugas de gas para minimizar el daño ambiental, pero siguen siendo una fuente importante de emisiones de gases de efecto invernadero.

EDIFICIO DE RECUPERACIÓN DE MATERIALES (MRF, POR SUS SIGLAS EN INGLÉS) Una instalación especializada que recibe materiales reciclables mezclados y los separa por tipo de material (por ejemplo, vidrio, plástico, papel) mecánicamente o a mano, antes de que cada tipo de material se envíe a instalaciones de procesamiento secundario (por ejemplo, fábrica de papel) la cual crea nuevos productos.

RESIDUOS SÓLIDOS MUNICIPALES (MSW, POR SUS SIGLAS EN INGLÉS) También llamados "desechos" o "basura" y son enviados a un vertedero de basura, esta categoría de residuos generalmente se refiere a los residuos domésticos comunes, así como a los residuos de oficina y tiendas minoristas, pero excluye los residuos industriales, peligrosos y de construcción.

MATERIALES ORGÁNICOS Restos de comida, recortes de plantas, madera o cualquier cosa que provenga de un ser vivo.

PLÁSTICO Un material que consiste en material sintético o semisintético, generalmente derivado de productos petroquímicos o sustancias como la celulosa o el almidón. El plástico es extremadamente versátil y duradero, solo se descompone en pedazos más pequeños, pero puede tardar cientos o miles de años en descomponerse.

RECICLABLES Artículos que se pueden recoger por la acera o en los puntos de entrega de reciclaje, y que tienen valor porque pueden refabricarse en nuevos artículos para volver a venderse.

REUTILIZACIÓN Uso de un objeto o material una y otra vez para el mismo propósito o para un propósito diferente sin alterar la forma del producto.

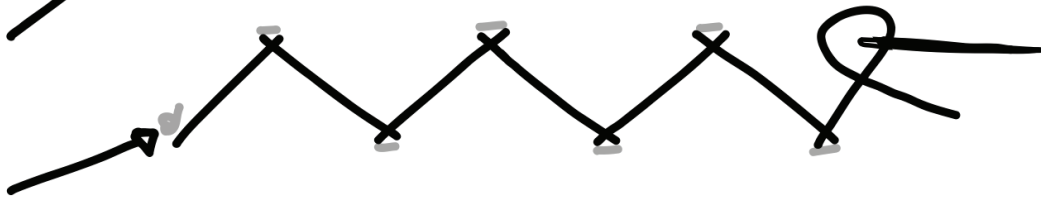
PANEL SOLAR Panel diseñado para absorber los rayos del sol como fuente de energía para generar electricidad o calefacción.

RESIDUOS TÓXICOS Una categoría de desecho peligroso que es dañino o mortal cuando se ingiere o se absorbe. Sinónimo de la etiqueta de advertencia "veneno", estas son sustancias que pueden causar daño o muerte cuando están en contacto con organismos vivos. Todo desecho tóxico es un desecho peligroso, pero no todo desecho peligroso es tóxico.

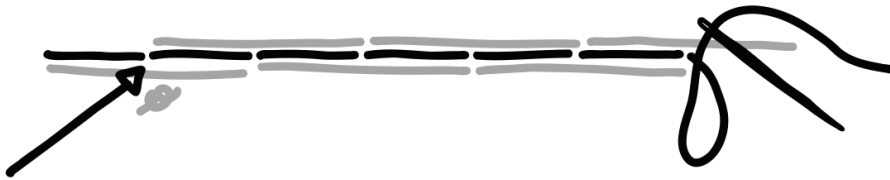
¡APRENDE PUNTADAS BÁSICAS DE COSTURA A MANO!



puntada
corrida



puntada
escondida



pespunte



puntada de
sobrehilado

derecho de la tela
revés de la tela

